

T.C.
BOR KAYMAKAMLIĐI
ŐEHİT RAMAZAN KONUŐ ORTAOKULU
MÜDÜRLÜĐÜ



2024-2028 STRATEJİK PLANI



Gelecek için yetiştirilen vatan çocuklarına, hiçbir güçlük karşısında baş eğmeyerek tam sabır ve dayanıklılık ile çalışmalarını ve öğrenimdeki çocuklarımızın anne ve babalarına da yavrularının öğrenimlerini tamamlaması için her fedakârlığı göze almaktan çekinmemelerini tavsiye ederim. Büyük tehlikeler önünde, uyanan milletlerin kararlarında ne kadar ısrarlı olduklarını tarih doğrulamaktadır. Silahı ile olduğu gibi kafasıyla da mücadele mecburiyetinde olan milletimizin, birincisinde gösterdiği kudreti ikincisinde de göstereceğine asla şüphem yoktur.

Mustafa Kemal ATATÜ

SUNUŞ



Eđitimın temel unsuru nitelikli insan yetiřtirmektir. Eđitim de bařarıya ulařmayı maraton kořusuna benzetebiliriz. Gelecekte önder olacak, dđnyaya yön verecek milletler bu yarıřı önde götürenler olacaktır. Bu kořuda eđitimcilerin rolü ve vizyonu önemlidir. Atatürk "İlk ilham, ana baba kucađından sonra, okuldaki öđretmenin dilinden, vicdanından, eđitiminden alınır." demiřtir. Türkiye Yüzyılı hedefi dođrultusunda söz konusu hususiyetler inřa edilirken bilgi, ahlâk ve deđer dđnyamız, öđretmenlerimiz sayesinde yarınlarımızın teminatı çocuklarımıza aktarılarak daha sađlam temellere oturtulmaktadır

Stratejik planlama süreci ierisinde izlenen model, yasal ereve, hazırlık süreci, eđitim dđnemi, planın hazırlanma ařamaları ve gerekleřtirilen faaliyetlerle ilgili bilgiler verilmektedir. Durum analizi kapsamında okulumuzun tarihi geliřimi, yasal yükümlölükleri ve mevzuat analizi, faaliyet alanları ile ürün ve hizmetleri, paydař analizi (i ve dıř paydařlar, yararlanıcılar), kurum ii analiz ve evre analizine yer verilmiřtir. Geleceđe Yönelim kapsamında misyon, vizyon, temel deđerler, temalar, stratejik amalar, hedefler, performans göstergeleri ile izlenecek politika ve stratejiler yer almaktadır. Okulumuzun stratejik planı izleme ve deđerlendirme yaklařımı ifade edilmektedir.

2024-2028 Stratejik Plan'ın uygulamaya konması ile okulumuzun eđitim seviyesini, bařarılarını ok ileri düzeylere tařıyacađına ve yine bu planın, okulumuzun daha hızlı geliřerek mensubu olmaktan onur duyulan bir kurum haline gelmesine büyük katkı sađlayacađına olan inancım tamdır.

Eđitimde göstermiř oldukları hassasiyet nedeniyle tüm öđretmen arkadařlarıma; okul alıřanlarıma Deđerřen dđnyada hayatın bir yerinde yüzümüzü güldürecek řehit Ramazan Konuř Ortaokulunu onurlandıracak olan öđrencilerime sevgilerimi gönderiyorum.

Ramazan ÖNEŞ
Okul MÜDÜRÜ

OKUL KÜNYESİ

İli: NİĞDE		İlçesi: BOR	
Adres:	Saltuk Mah. Yıldırım Beyazıt Cad Bor /Niğde	Coğrafi Konum (link)	https://maps.app.goo.gl/fgForLqtLvbQnkBt5
Telefon Numarası:	0388 223 04 81	Faks Numarası:	
e- Posta Adresi:	715332@meb.k12.tr	WeBbsayfası adresi:	http://bsrko.meb.k12.tr
Kurum Kodu:	715332	Öğretim Şekli:	Tam Gün

Tablo 1: Okul Temel Bilgiler Künyesi

İÇİNDEKİLER

SUNUŞ-----	3
OKUL KÜNYESİ-----	4
İÇİNDEKİLER-----	5
TABLO ve GRAFİKLER-----	7
TANIMLAR-----	9
BÖLÜM 1: GİRİŞ ve PLAN HAZIRLAMA SÜRECİ-----	11
BÖLÜM 2: DURUM ANALİZİ-----	12
2.1.OKULUN KISA TANITIMI-----	12
2.2. UYGULANMAKTA OLAN STRATEJİK PLANIN DEĞERLENDİRİLMESİ-----	13
2.3. YASAL YÜKÜMLÜLÜKLER ve MEVZUAT ANALİZİ-----	14
2.4. ÜST POLİTİKA BELGELERİ ANALİZİ-----	16
2.5. FAALİYET ALANLARI İLE ÜRÜN/HİZMETLERİN BELİRLENMESİ-----	17
2.6. PAYDAŞ ANALİZİ-----	18
ÖĞRENCİ ANKET SONUÇLARI-----	21
VELİ ANKETİ SONUÇLARI-----	22
ÖĞRETMEN ANKETİ SONUÇLARI-----	23
2.7. OKUL KURUM İÇİ ANALİZ-----	24
2.7.1. TEŞKİLAT YAPISI-----	24
2.7.2 İNSAN KAYNAKLARI-----	26
2.7.2.1 ÇALIŞANLAR BİLGİLERİ-----	26
2.7.3. TEKNOLOJİK DÜZEY-----	33
2.7.3.1. SINIF ve ÖĞRENCİ BİLGİLERİ-----	34
2.7.3.2. DONANIM ve TEKNOLOJİK KAYNAKLARIMIZ-----	35

2.7.4. MALİ KAYNAKLAR	36
2.7.5 İSTATİSTİKİ VERİLER	37
2.8. ÇEVRE ANALİZİ	42
2.9. GZFT (GÜÇLÜ, ZAYIF, FIRSAT TERHDİT) ANALİZİ	45
2.10. TESPİT VE İHTİYAÇLARIN BELİRLENMESİ	47
BÖLÜM 3: GELECEĞE YÖNELİM	48
3.1. MİSYONUMUZ	48
3.2. VİZYONUMUZ	48
3.3. TEMEL DEĞERLERİMİZ	49
4. AMAÇ HEDEF ve EYLEMLER	50
TEMA 1: EĞİTİM ve ÖĞRETİME ERİŞİM	50
TEMA 2: EĞİTİM VE ÖĞRETİMDE KALİTENİN ARTIRILMASI	54
TEMA 3: KURUMSAL KAPASİTE	58
BÖLÜM 4: MALİYETLENDİRME	62
BÖLÜM 5: İZLEME ve DEĞERLENDİRME	63
EKLER	65
Paydaş Anketleri	68

TABLO ve GRAFİKLER

Tablo 1: Okul Temel Bilgiler Künyesi.....	4
Tablo 2: Stratejik Plan Üst Kurulu.....	11
Tablo 3: Üst Politika Belgeleri Analizi Tablosu.....	16
Tablo 4: Faaliyet Alanlar/Ürün ve Hizmetler Tablosu.....	17
Tablo 5:Paydaş Sınıflandırma Matrisi	19
Tablo 6: Paydaş Önceliklendirme Matrisi	20
Tablo 7: Yararlanıcı Ürün/Hizmet Matrisi	20
Tablo 8: Okul/Kurum İçi Analiz İçerik Tablosu	25
Tablo 9: Çalışan Bilgileri	26
Tablo 10: İdari Personelin Hizmet Süresine İlişkin Bilgiler	27
Tablo 11: Öğretmenlerin Hizmet Süreleri (2024 Yıl İtibarıyla).....	27
Tablo 12: İdari Personelin Katıldığı Hizmet İçi Programları	28
Tablo 13: Öğretmenlerin Katıldığı Hizmet İçi Eğitim Programları.....	30
Tablo 14: Okul/Kurumda Oluşan Yönetici Sirkülasyonu Oranı.....	30
Tablo 15: Okul/Kurumda Oluşan Öğretmen Sirkülasyonu Oranı.....	30
Tablo 16: Kurumdaki Mevcut Hizmetli Sayısı.....	31
Tablo 17:Çalışanların Görev Dağılımı.....	31
Tablo 18: Okul Rehberlik Hizmetleri.....	32
Tablo 19: Fiziki Mekân Durumu.....	33
Tablo 20: Sınıf Mevcutları	34
Tablo 21: Teknolojik Kaynaklar.....	35
Tablo 22: Harcama Kalemler.....	36
Tablo 23: Gelir Gider Bilgileri	36
Tablo 24: Geçmiş Yıllar Öğrenci Durum Tablosu.....	37
Tablo 25: Geçmiş Yıllar DYK Durum Tablosu	37
Tablo 26: Geçmiş Yıllar Akademik Başarı Durum Tablosu	37
Tablo 27: Geçmiş Yıllar Okul Faaliyetlerine Katılım Tablosu.....	38
Tablo 28: Geçmiş Yıllar Okul Kültürel Faaliyetlerine Katılım Tablosu.....	38

Tablo 29: Geçmiş Yıllar Bilimsel Çalışma Durum Tablosu.....	38
Tablo 30: Geçmiş Yıllar Spor Kulübü Faaliyetleri Tablosu.....	39
Tablo 31: Geçmiş Yıllar Devam Durumu Tablosu.....	40
Tablo 32: Geçmiş Yıllar Sosyal Kulüp Faaliyetleri Tablosu.....	40
Tablo 33:Geçmiş Yıllar Personel Devam Durumu Tablosu.....	41
Tablo 34: PESTLE Analiz Tablosu	44
Tablo 35: GZFT Listesi.....	45
Tablo 36: GZFT Stratejileri.....	46
Tablo 37: Tespit ve İhtiyaçları Belirlenmesi	47
Tablo 38: Değerlerimiz Tablosu	49
Tablo 39: 2024-2028 Stratejik Planı Faaliyet/ Proje Maliyetlendirme Tablosu.....	62
Grafik 1: Öğrenci Anketi	21
Grafik 2: Veli Anketi	22
Grafik 3: Öğretmen Anketi	23
Şekil 1: İzleme ve Değerlendirme Süreci	64
Ek 1 Paydaş Sınıflandırma Matrisi	65
Ek 2: Paydaş Önceliklendirme Matrisi	66
Ek 3: Yararlanıcı Ürün/Hizmet Matrisi	67

TANIMLAR

Bütünleştirici Eğitim (Kaynaştırma Eğitimi): Özel eğitime ihtiyacı olan bireylerin eğitimlerini, destek eğitim hizmetleri de sağlanarak akranlarıyla birlikte resmî veya özel örgün ve yaygın eğitim kurumlarında sürdürmeleri esasına dayanan özel eğitim uygulamalarıdır.

Coğrafi Bilgi Sistemi (CBS): Dünya üzerindeki karmaşık sosyal, ekonomik, çevresel vb. sorunların çözümüne yönelik mekâna/konuma dayalı karar verme süreçlerinde kullanıcılara yardımcı olmak üzere, büyük hacimli coğrafi verilerin; toplanması, depolanması, işlenmesi, yönetimi, mekânsal analizi, sorgulaması ve sunulması fonksiyonlarını yerine getiren donanım, yazılım, personel, coğrafi veri ve yöntem bütünüdür.

Destekleme ve Yetistirme Kursları: Resmî ve özel örgün eğitim kurumlarına devam eden öğrenciler ile yaygın eğitim kurumlarına devam etmekte olan kursiyerleri, örgün eğitim müfredatındaki derslerle sınırlı olarak, destekleme ve yetistirme amacıyla açılan kurslardır.

Eğitsel Değerlendirme: Bireyin tüm gelişim alanlarındaki özellikleri ve akademik disiplin alanlarındaki yeterlilikleri ile eğitim ihtiyaçlarını eğitsel amaçla belirleme sürecidir.

İşletmelerde Meslekî Eğitim: Meslekî ve teknik eğitim okul ve kurumları öğrencilerinin beceri eğitimlerini işletmelerde, teorik eğitimlerini ise meslekî ve teknik eğitim okul ve kurumlarında veya işletme ve kurumlarca tesis edilen eğitim birimlerinde yaptıkları eğitim uygulamalarını ifade eder. Okul-Aile Birlikleri: Eğitim kampüslerinde yer alan okullar dâhil Bakanlığa bağlı okul ve eğitim kurumlarında kurulan birliklerdir.

Ortalama Eğitim Süresi: Birleşmiş Milletler Kalkınma Programının yayınladığı İnsani Gelişme Raporu'nda verilen ve 25 yaş ve üstü kişilerin almış olduğu eğitim sürelerinin ortalaması şeklinde ifade edilen eğitim göstergesini ifade etmektedir.

Öğrenme Analitiği Platformu: Eğitsel Veri Ambarı üzerinde çalışacak, öğrencilerin akademik verileriyle birlikte ilgi, yetenek ve mizacına yönelik verilerinin de birlikte değerlendirildiği platformdur.

Örgün Eğitim Dışına Çıkma: Ölüm ve yurt dışına çıkma haricindeki nedenlerin herhangi birisine bağlı olarak örgün eğitim kurumlarından ilişik kesilmesi durumunu ifade etmektedir. Örgün Eğitim: Belirli yaş grubundaki ve aynı seviyedeki bireylere, amaca göre hazırlanmış programlarla, okul çatısı altında düzenli olarak yapılan eğitimidir.

Örgün eğitim: okul öncesi, ilkokul, ortaokul, ortaöğretim ve yükseköğretim kurumlarını kapsar.

Özel Politika veya Uygulama Gerektiren Gruplar (Dezavantajlı Gruplar): Diğer gruplara göre eğitiminde ve istihdamında daha fazla güçlük çekilen kadınlar, gençler, uzun süreli işsizler, engelliler gibi bireylerin oluşturduğu grupları ifade eder.

Özel Yetenekli Çocuklar: Yaşlarına göre daha hızlı öğrenen, yaratıcılık, sanat, liderliğe ilişkin kapasitede önde olan, özel akademik yeteneğe sahip, soyut fikirleri anlayabilen, ilgi alanlarında bağımsız hareket etmeyi seven ve yüksek düzeyde performans gösteren bireydir.

Tanımlama: Özel eğitime ihtiyacı olan bireylerin tüm gelişim alanlarındaki özellikleri ile yeterli ve yetersiz yönlerinin, bireysel özelliklerinin ve ilgilerinin belirlenmesi amacıyla tıbbî, psiko-sosyal ve eğitim alanlarında yapılan değerlendirme sürecidir.

Ulusal Dijital İçerik Arşivi: Öğrenme süreçlerini destekleyen beceri destekli dönüşüm ile ülkemizin her yerinde yaşayan öğrenci ve öğretmenlerimizin eşit öğrenme ve öğretme fırsatlarını yakalamaları ve öğrenmenin sınıf duvarlarını aşması sağlamaya yönelik eğitsel dijital içerik ambarıdır.

Uzaktan Eğitim: Her türlü iletişim teknolojileri kullanılarak zaman ve mekân bağımsız olarak insanların eğitim almalarının sağlanmasıdır.

Yaygın Eğitim: Örgün eğitim sistemine hiç girmemiş ya da örgün eğitim sisteminin herhangi bir kademesinde bulunan veya bu kademedен ayrılmış ya da bitirmiş bireylere; ilgi, istek ve yetenekleri doğrultusunda ekonomik, toplumsal ve kültürel gelişmelerini sağlayıcı nitelikte çeşitli süre ve düzeylerde hayat boyu yapılan eğitim, öğretim, üretim, rehberlik ve uygulama etkinliklerinin bütünüdür.

Zorunlu Eğitim: Dört yıl süreli ve zorunlu ilkokullar ile dört yıl süreli, zorunlu ve farklı programlar arasında tercihe imkân veren ortaokullar ve imam-hatip ortaokullarından oluşan ilköğretim ile ilköğretime dayalı, dört yıllık zorunlu, örgün veya yaygın öğrenim veren genel, mesleki ve teknik ortaöğretim kademelerinden oluşan eğitim sürecini ifade eder.

BÖLÜM 1: GİRİŞ ve PLAN HAZIRLAMA SÜRECİ

2024-2028 dönemi stratejik plan hazırlanması süreci Üst Kurul ve Stratejik Plan Ekibinin oluşturulması ile başlamıştır. Ekip tarafından oluşturulan çalışma takvimi kapsamında ilk aşamada durum analizi çalışmaları yapılmış ve durum analizi aşamasında paydaşlarımızın plan sürecine aktif katılımını sağlamak üzere paydaş anketi, toplantı ve görüşmeler yapılmıştır.

Durum analizinin ardından geleceğe yönelim bölümüne geçilerek okulumuzun amaç, hedef, gösterge ve eylemleri belirlenmiştir. Çalışmaları yürüten ekip ve kurul bilgileri altta verilmiştir.

Strateji Geliştirme Kurulu: Okul müdürünün başkanlığında, bir okul müdür yardımcısı, bir öğretmen ve okul/aile birliği başkanı ile bir yönetim kurulu üyesi olmak üzere 5 kişiden oluşan üst kurul kurulur.

Stratejik Plan Ekibi: Okul müdürü tarafından görevlendirilen ve üst kurul üyesi olmayan müdür yardımcısı başkanlığında, belirlenen öğretmenler ve gönüllü velilerden oluşur.

STRATEJİK PLAN ÜST KURULU

Üst Kurul Bilgileri		Ekip Bilgileri	
Adı Soyadı	Unvanı	Adı Soyadı	Unvanı
Ramazan ONEŞ	Okul Müdürü	Yusuf KILIÇ	Müdür Yardımcısı
Demet YALIN	Öğretmen	Nihan ERDOĞAN	Öğretmen
Semra KELEŞ	Öğretmen	Hasan Hüseyin TOSUNER	Öğretmen
Melek ÖZSARAÇ	Okul Aile Birliği Başkanı	Selda ERCAN	Veli
Elif AVCI	Yönetim Kurulu Üyesi	Bekir AYDIN	Okul Aile Birliği Muhasip Üye

Tablo 2: Stratejik Plan Üst Kurulu

1.1. Planlama Süreci:

Ülkemizde planlama ile ilgili 1927 yılından beri yürürlükte olan 1050 sayılı Muhasebe-i Umumiye Kanunu 10 Aralık 2003'de kamuda yeni yapılanma süreci içerisinde bütün kamu kurum ve kuruluşlarının stratejik planlarını yapabilmelerini sağlayan 5018 sayılı Kamu Mali Yönetimi ve Kontrol Kanunu'yla değiştirilmiştir.

Bu kanun 2006 yılı bütçesinden başlayarak uygulanmaya başlanmıştır. Kamu Yönetimi Reformu kapsamında alınan, Yüksek Planlama Kurulu kararlarında ve 5018 sayılı Kamu Malî Yönetimi ve Kontrol Kanunu'nda, kamu kuruluşlarının stratejik planlarını hazırlamaları ve gelecek dönemlerde kuruluş bütçelerini bu planda öngörülen kuruluş misyonu, vizyonu, amaç ve hedefleri ile uyumlu olacak biçimde performans programlarına dayalı olarak

oluřturması gerektiđi hkme bađlanmıřtır.

Stratejik Plan, kamu ynetimlerinin orta ve uzun vadeli amalarını, temel ilke ve politikalarını, hedef ve nceliklerini, performans ltlerini, bunlara ulařmak iin izlenecek yntemler ile kaynak dađılımlarını ieren plandır.(DPT, 2006).

řehit Ramazan Konuř Ortaokulu Mdrlđ olarak 2024-2028 Stratejik Planı alıřmaları kapsamında, okulumuz alıřanları ile ilgili paydařların katılımıyla 2024 Eđitim Vizyonu, uygulanmakta olan stratejik plan, mevzuat, st politika belgeleri incelenmiřtir.2024-2028 yıllarını kapsayacak řekilde hazırlanan **Stratejik Planımız beř blmden (Stratejik Plan Hazırlık Sreci, Durum Analizi zeti, Geleceđe Ynelim, Maliyetlendirme ve Stratejik Plan İzleme ve Deđerlendirme) oluřmaktadır.**

Paydař analizi yapılarak i ve dıř paydařlarımız deđerlendirilmiřtir. .Paydař beklentileri, uyguladıđımız anket, grup alıřmaları sonularına gre analiz edilerek kurumdan beklentiler tespit edilmiřtir. PESTLE analizi yapılmıř, kurum alıřanlarının, velilerin ve đrencilerin grřleri alınarak GZFT analizi yapılmıř, ıkan sonular nem derecesine gre nceliklendirilmiřtir. Yapılan alıřmalar, řehit Ramazan Konuř Ortaokulu'nun mevcut durumunu gstermiřtir.

Elde edilen bilgiler sonucunda yedi ama bu amalar altında da beř yıllık hedefler ile bu hedefleri gerekleřtirecek strateji ve eylemler ortaya ıkmıřtır. Stratejilerin yaklařık maliyetlerinden yola ıkılarak ama ve hedeflerin tahmini kaynak ihtiyaları hesaplanmıřtır. Planda yer alan ama ve hedeflerin gerekleřme durumlarının takip edilebilmesi iin de stratejik plan izleme ve deđerlendirme modeli oluřturulmuřtur.

BÖLÜM 2: DURUM ANALİZİ

Stratejik planlama sürecinin ilk adımı olan durum analizi, okulumuzun/kurumumuzun “neredeyiz?” sorusuna cevap vermektedir. Okulumuzun/kurumumuzun geleceğe yönelik amaç, hedef ve stratejiler geliştirebilmesi için öncelikle mevcut durumda hangi kaynaklara sahip olduğu yada hangi yönlerinin eksik olduğu ayrıca, okulumuzun/kurumumuzun kontrolü dışındaki olumlu ya da olumsuz gelişmelerin neler olduğu değerlendirilmiştir. Dolayısıyla bu analiz, okulumuzun/kurumumuzun kendisini ve çevresini daha iyi tanınmasına yardımcı olacak ve stratejik planın sonraki aşamalarından daha sağlıklı sonuçlar elde edilmesini sağlayacaktır.

Durum analizi bölümünde, aşağıdaki hususlarla ilgili analiz ve değerlendirmeler yapılmıştır;

- *Kurumsal tarihçe*
- *Uygulanmakta olan planın değerlendirilmesi*
- *Mevzuat analizi*
- *Üst politika belgelerinin analizi*
- *Faaliyet alanları ile ürün ve hizmetlerin belirlenmesi*
- *Paydaş analizi*
- *Kuruluş içi analiz*
- *Dış çevre analizi (Politik, ekonomik, sosyal, teknolojik, yasal ve çevresel analiz)*
- *Güçlü ve zayıf yönler ile fırsatlar ve tehditler (GZFT) analizi*
- *Tespit ve ihtiyaçların belirlenmesi*

(Bu bölüme ilişkin detaylı çalışmalar okul/kurumlar tarafından yapılabilir. Ancak, stratejik planda bu çalışmanın ana hususlarına kısa ve öz bir biçimde yer verilir.)

2.1. OKULUN KISA TANITIMI

İlimiz Bor İlçesi Toki Mahallesi Yıldırım Beyazıt Mahallesi'nde kurulmuştur. Okulumuz ilk kez 2007 yılında İlkokul ve Ortaokul olarak açılmıştır.

2007 yılında 32 derslikli binada hizmet vermiştir. 2020 yılında Şehit Ramazan Konuş İmam Hatip Ortaokulu okul bünyesinde katılarak üç okul aynı binada eğitim vermeye başlamıştır.

2013 yılında 4+4+4 eğitim sistemi ile birlikte okulumuz İlk ve Ortaokul olmak üzere iki kuruma ayrılmış olup 2020 yılında Şehit Ramazan Konuş İmam Hatip Ortaokulunun kuruluşuyla 3 kurum tam gün olarak eğitim vermektedir.

Şu anda bir müdür, bir müdür yardımcısı 22 öğretmen ve 246 öğrenci ile öğretime devam etmekteyiz. Ortaokul 1 TYP'li personelimiz tarafından temizlik hizmetlerimiz görülmektedir.

2.2. UYGULANMAKTA OLAN STRATEJİK PLANIN DEĞERLENDİRİLMESİ

Hazırlık süreci, durum analizi, temel değerler, hedef ve eylemler, maliyetlendirme bölümlerinden oluşmaktadır. 2019- 2023 Stratejik Planı'nda 3stratejik amaç, 22 performans göstergesi ve 24 eylem bulunmaktadır. Okulumuz stratejik plan birimleri tarafından üretilen veri setlerine dayalı olarak söz konusu performans göstergeleri analiz edildiğinde, plan öncesi döneme göre ilerleme kaydeden, mevcut durumunu koruyan veya gerileme olduğu tespit edilen bazı performans göstergeleri olduğu belirlenmiştir.

2019-2023 Stratejik Planı'nda yer alan ve "Bütün bireylerin eğitim ve öğretime adil şartlar altında erişmesini ve yine eğitim öğretimini adil şartlar altında tamamlamasını sağlamak." olarak ifade edilen Amaç 1 kapsamında 8 performans göstergesi yer almaktadır. Söz konusu performans göstergelerinin tümünde %75-%90 aralığında performans sergilendiği tespit edilmiştir.

"Bütün bireylere ulusal ve uluslararası ölçütlerde bilgi, beceri, tutum ve davranışın kazandırılmasına; girişimci, yenilikçi, dil becerileri yüksek, iletişime ve öğrenmeye açık, özgüven ve sorumluluk sahibi sağlıklı ve mutlu bireylerin yetişmesine imkân sağlamak." olarak ifade edilen Amaç 2 kapsamında 3 performans göstergesi yer almaktadır. Söz konusu performans göstergelerinin tümünde %80-%100 aralığında performans sergilendiği tespit edilmiştir.

"Beşerî, fizikî, malî ve teknolojik yapı ile yönetim ve organizasyon yapısını iyileştirerek, eğitime erişimi ve eğitimde kaliteyi artıracak etkin ve verimli bir kurumsal yapıyı tesis etmek." olarak ifade edilen Amaç 3 kapsamında 3 performans göstergesi yer almaktadır. Söz konusu performans göstergelerinin tümünde %80-%100 aralığında performans sergilendiği tespit edilmiştir.

Hedef eylem ve yapılan eylemler incelendiğinde, kayıt bölgesinde yer alan öğrencilerin tespiti çalışması yapıldı, devamsızlık yapan öğrencilerin tespiti ve erken uyarı sistemi için çalışmalar yapıldı, devamsızlık yapan öğrencilerin velileri ile özel aylık toplantı ve görüşmeler yapılamadı, ancak WhatsApp üzerinden, sınıf rehber öğretmenleri ve okul rehber öğretmenleri tarafından bilgilendirme yapıldı. Okulun özel eğitime ihtiyaç duyan bireylerin kullanımının kolaylaştırılması için rampa eksikliği tamamlandı. Okul düzenini bozan öğrencilere karşı rehberlik hizmeti yapıldı. Öğrencilere Okul bünyesinde Konu tarama testi yapıldı, öğrencilere yönelik Deneme sınavı düzenlendi. Okul voleybol, futbol, atletizm, hentbol takımı kurularak turnuvalara katılım sağlandı ve dereceler elde edildi. Kitap okuma yarışması, resim yarışması, yapıldı. Öğrencilere, Meslekler ve kariyer sunumu, Lise Giriş Sınavı Sunumu, etkili ders çalışma sunumu yapılacak, Tütün, Alkol, Madde ve Teknoloji Bağımlılığı sunumu yapıldı. Velilere Lise Giriş Sınavı Sunumu ve Meslekler ve kariyer sunumu yapıldı. Yönetici, öğretmen ve diğer personellerin kişisel ve mesleki gelişimi için, yıllık merkezi veya mahalli hizmet içi eğitim faaliyetlerinden en az birine katılımı sağlandı. Bilgi birikimi ve tecrübe paylaşımını artırmak amacıyla kurum/kuruluş ve STK'larla insan kaynaklarının geliştirilmesi kapsamında yapılan ortak faaliyetlere katılım sağlandı.

Sonuç olarak, Şehit Ramazan Konuş İO 2019-2023 Stratejik Planı'nda yer alan performans göstergelerinin 8'inde %75- %90 aralığında, 14 ünde %80-%90 aralığında performans gösterildiği tespit edilmiştir.

Diğer taraftan hedeflenen değerlere ulaşamamasının gerekçeleri olarak salgın süreci, tasarruf tedbirleri, diğer kurum ve kuruluşlar arası iletişim mekanizmalarının yeterince güçlü olmaması, ve Kahramanmaraş merkezli depremlerin etkisi ifade edilmiştir. Tüm bu değerlendirmeler göz önünde bulundurulduğunda, okulumuz 2024-2028 Stratejik Planı dönemi için idarenin güçlü yönlerinden ve fırsatlarından yararlanarak önceki tecrübeler rehberliğinde günümüz ve gelecek hedeflerine uygun ve ulaşılabilir performans göstergelerinin belirlenmesine yönelik çalışmalar yapılmıştır.

2.3. YASAL YÜKÜMLÜLÜKLER ve MEVZUAT ANALİZİ

Şehit Ramazan Konuş İlkokulu , İl Milli Eğitim Müdürlüğümüzün tabi olduğu tüm yasal yükümlülüklere uymakla mükelleftir. Bunların dışında İlkokul düzeyinde yükümlülük arz eden mevzuat, Mevzuat Analizi tablosunda (aşağıda)gösterilmiştir.

YASAL YÜKÜMLÜLÜK (GÖREVLER)	DAYANAK (KANUN, YÖNETMELİK, GENELGE, YÖNERGE)
Atama	657 Sayılı Devlet Memurları Kanunu
	Milli Eğitim Bakanlığına Bağlı Okul ve Kurumların Yönetici ve Öğretmenlerinin Norm Kadrolarına İlişkin Yönetmelik
	Milli Eğitim Bakanlığı Eğitim Kurumları Yöneticilerinin Atama ve Yer Değiştirmelerine İlişkin Yönetmelik
	Milli Eğitim Bakanlığı Öğretmenlerinin Atama ve Yer Değiştirme Yönetmeliği
Ödül, Disiplin	657 Sayılı Devlet Memurları Kanunu
	6528 Sayılı Milli Eğitim Temel Kanunu İle Bazı Kanun ve Kanun Hükmünde Kararnamelerde Değişiklik Yapılmasına Dair Kanun
	Milli Eğitim Bakanlığı Personeline Başarı, Üstün Başarı ve Ödül Verilmesine Dair Yönerge
	Milli Eğitim Bakanlığı Disiplin Amirleri Yönetmeliği
Okul Yönetimi	1739 Sayılı Milli Eğitim Temel Kanunu
	Milli Eğitim Bakanlığı İlköğretim Kurumları Yönetmeliği
	Milli Eğitim Bakanlığı Okul Aile Birliği Yönetmeliği
	Milli Eğitim Bakanlığı Eğitim Bölgeleri ve Eğitim Kurulları Yönergesi
	MEB Yönetici ve Öğretmenlerin Ders ve Ek Ders Saatlerine İlişkin Karar
	Taşınır Mal Yönetmeliği
Eğitim-Öğretim	Anayasa
	1739 Sayılı Milli Eğitim Temel Kanunu
	222 Sayılı İlköğretim ve Eğitim Kanunu
	6287 Sayılı İlköğretim ve Eğitim Kanunu ile Bazı Kanunlarda Değişiklik Yapılmasına Dair Kanun
	Milli Eğitim Bakanlığı İlköğretim Kurumları Yönetmeliği
	Milli Eğitim Bakanlığı Eğitim Öğretim Çalışmalarının Planlı Yürütülmesine İlişkin Yönerge
	Milli Eğitim Bakanlığı Öğrenci Yetiştirme Kursları Yönergesi
	Milli Eğitim Bakanlığı Ders Kitapları ve Eğitim Araçları Yönetmeliği
	Milli Eğitim Bakanlığı Öğrencilerin Ders Dışı Eğitim ve Öğretim Faaliyetleri Hakkında Yönetmelik
Personel İşleri	Milli Eğitim Bakanlığı Personel İzin Yönergesi
	Devlet Memurları Tedavi ve Cenaze Giderleri Yönetmeliği
	Kamu Kurum ve Kuruluşlarında Çalışan Personelin Kılık Kıyafet Yönetmeliği

	Memurların Hastalık Raporlarını Verecek Hekim ve Sağlık Kurulları Hakkındaki Yönetmelik
	Millî Eğitim Bakanlığı Personeli Görevde Yükseltme ve Unvan Değişikliği Yönetmeliği
	Öğretmenlik Kariyer Basamaklarında Yükseltme Yönetmeliği
Mühür, Yazışma, Arşiv	Resmi Mühür Yönetmeliği
	Resmi Yazışmalarda Uygulanacak Usul ve Esaslar Hakkındaki Yönetmelik
	Millî Eğitim Bakanlığı Evrak Yönergesi
	Millî Eğitim Bakanlığı Arşiv Hizmetleri Yönetmeliği
Rehberlik ve Sosyal Etkinlikler	Millî Eğitim Bakanlığı Rehberlik ve Psikolojik Danışma Hizmetleri Yönet.
	Okul Spor Kulüpleri Yönetmeliği
	Millî Eğitim Bakanlığı İlköğretim ve Ortaöğretim Sosyal Etkinlikler Yönetmeliği
Öğrenci İşleri	Millî Eğitim Bakanlığı İlköğretim Kurumları Yönetmeliği
	Millî Eğitim Bakanlığı Demokrasi Eğitimi ve Okul Meclisleri Yönergesi
	Okul Servis Araçları Hizmet Yönetmeliği
İsim ve Tanıtım	Millî Eğitim Bakanlığı Kurum Tanıtım Yönetmeliği
	Millî Eğitim Bakanlığına Bağlı Kurumlara Ait Açma, Kapatma ve Ad Verme Yönetmeliği
Sivil Savunma	Sabotajlara Karşı Koruma Yönetmeliği
	Binaların Yangından Korunması Hakkındaki Yönetmelik
	Daire ve Müesseseler İçin Sivil Savunma İşleri Kılavuzu

2.4. ÜST POLİTİKA BELGELERİ ANALİZİ

2.4.Üst Politika Belgeleri Analizi

Üst politika belgeleri;

- 5018 Sayılı Kamu Mali Yönetimi ve Kontrol Kanunu,
- 30344 Sayılı Kamu İdarelerinde Stratejik Plan hazırlamaya İlişkin Usul ve Esaslar Hakkında Yönetmelik (26 Şubat 2018),
- 2023-2025 Orta Vadeli Program,
- MEB 11. Kalkınma Plan Politika Önerileri
- MEB Kalite Çerçevesi
- MEB 2023 Bütçe Yılı Sunuşu
- Öğretmen Strateji Belgesi
- OECD 2023 Raporu
- 2022-2023 MEB İstatistikleri
- Kamu İdareleri İçin Stratejik Plan Hazırlama Kılavuzu (26 Şubat 2018)
- 2022/21 Sayılı Genelge, 2024/2028 Stratejik Plan Hazırlık Çalışmaları (6 Ekim 2022)
- MEB 2024-2028 Stratejik Planı Hazırlık Programı (6 Ekim 2022)
- MEB 2024-2028 Stratejik Planı
- Kamu İdarelerince Hazırlanacak Performans Programları Hakkında Yönetmelik
- Kamu İdarelerince Hazırlanacak Faaliyet Raporu Hakkında Yönetmelik
- Niğde İl Millî Eğitim Müdürlüğü 2024-2028 Stratejik Planı,
- Bor İlçe Millî Eğitim Müdürlüğü 2024-2028 Stratejik Planı

Tablo 2. Üst Politika Belgeleri Analizi Tablosu

Ust Politika Belgesi	İlgili Bölüm/Referans	Verilen Görevler/İhtiyaçlar
5018 Sayılı Kamu Mali Yönetimi ve Kontrol Kanunu	*9.Madde *41.Madde	Kurum Faaliyetlerinde Bütçenin etkin ve verimli kullanımı Stratejik Plan Hazırlama İzleme ve Değerlendirme Çalışmaları
30344 Sayılı Kamu İdarelerinde Stratejik Plan hazırlamaya İlişkin Usul ve Esaslar Hakkında Yönetmelik (26 Şubat 2018)	Tümü	5 yıllık hedefleri içeren Stratejik Plan Hazırlanması
2023-2025 Orta Vadeli Program	Tümü	Bütçe Çalışmaları

MEB 11. Kalkınma Plan Politika Önerileri	Önerilen Politikalar	Hedef ve Stratejilerin Belirlenmesi
MEB 2023 Bütçe Yılı Sunuşu	Tümü	Bütçe Çalışmaları
Öğretmen Strateji Belgesi	Tümü	Hedef ve stratejilerin Belirlenmesi
OECD 2023 Raporu	Türkiye Verileri	Stratejilerin Belirlenmesi
2022-2023 MEB İstatistikleri	Örgün Eğitim İstatistikleri	Hedef ve Göstergelerin Belirlenmesi
Kamu İdareleri İçin Stratejik Plan Hazırlama Kılavuzu (26 Şubat 2018)	Tümü	5 yıllık hedefleri içeren Stratejik Plan Hazırlanması
2022/21 Sayılı Genelge, 2024/2028 Stratejik Plan Hazırlık Çalışmaları (6 Ekim 2022)	Tümü	2024/2028 Stratejik Planın Hazırlanması
MEB 2024-2028 Stratejik Planı Hazırlık Programı (6 Ekim 2022)	Tümü	2024-2028 Stratejik Plan Hazırlama Takvimi
MEB 2024-2028 Stratejik Planı	Tümü	MEB Politikaları Konusunda Taşra Teşkilatına Rehberlik
Kamu İdarelerince Hazırlanacak Performans Programları Hakkında Yönetmelik	Tümü	5 yıllık kurumsal hedeflerin her bir mali yıl için ifade edilmesi
Kamu İdarelerince Hazırlanacak Faaliyet Raporu Hakkında Yönetmelik	Tümü	Her bir mali yıl belirlenen hedeflerin gerçekleşme durumlarının tespiti, raporlanması
Niğde İl Millî Eğitim Müdürlüğü 2024-2028 Stratejik Planı	Tümü	Amaç, hedef, gösterge ve stratejilerin belirlenmesi
Bor İlçe Millî Eğitim Müdürlüğü 2024-2028 Stratejik Planı	Tümü	Amaç, hedef, gösterge ve stratejilerin belirlenmesi

Tablo 3: Üst Politika Belgeleri Analizi Tablosu

2.5. FAALİYET ALANLARI İLE ÜRÜN/HİZMETLERİN BELİRLENMESİ

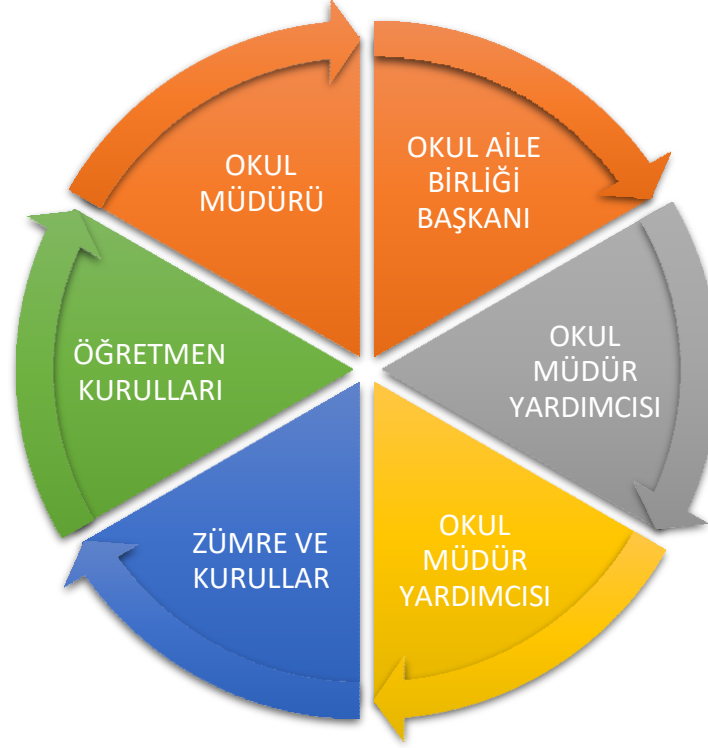
Mevzuat analizi çıktıları dolayısıyla görev ve sorumluluklar dikkate alınarak okul/kurumun sunduğu temel ürün ve hizmetler belirlenir. Belirlenen ürün ve hizmetler Tablo 3'te belirtildiği gibi belirli faaliyet alanları altında toplulaştırılır. Faaliyet alanları ile ürün ve hizmetlerin belirlenmesi amaç, hedef ve stratejilerin oluşturulması aşamasında yönlendirici olacaktır.

Faaliyet Alanı	Ürün/Hizmetler
Öğretim-egitim faaliyetleri	Öğrenci İşleri Kayıt-nakil işleri Devam-devamsızlık Sınıf geçme Sınav hizmetleri
Rehberlik faaliyetleri	Öğrencilere rehberlik yapmak Velilere rehberlik etmek Rehberlik faaliyetlerini yürütmek
Sosyal faaliyetler	Sosyal ve kültürel geziler.
Sportif faaliyetler	Spor yarışmaları ve müsabakalar.
Kültürel ve sanatsal faaliyetler	Resim, şiir, kompozisyon yarışmaları, resim sergisi.
İnsan kaynakları faaliyetleri (mesleki gelişim faaliyetleri, personel etkinlikleri...)	Hizmet içi eğitim çalışmaları, eğitici eğitimleri.
Okul aile birliği faaliyetleri	Sosyal ve kültürel geziler.
Öğrencilere yönelik faaliyetler	Sosyal ve kültürel geziler, sportif turnuvalar, resim vb. yarışmalar.
Ölçme değerlendirme faaliyetleri	Merkezi sınavlar, ortak sınavlar.
Öğrenme ortamlarına yönelik faaliyetler	Laboratuvar çalışmaları.
Ders dışı faaliyetler	Sosyal ve kültürel geziler aile ziyaretleri.

Tablo 4: Faaliyet Alanlar/Ürün ve Hizmetler Tablosu

2.6. PAYDAŞ ANALİZİ

Kurumumuzun temel paydaşları öğrenci, veli ve öğretmen olmakla birlikte eğitimin dışsal etkisi nedeniyle okul çevresinde etkileşim içinde olunan geniş bir paydaş kitlesi bulunmaktadır. Paydaşlarımızın görüşleri anket, toplantı, dilek ve istek kutuları, elektronik ortamda iletilen önerilerde dâhil olmak üzere çeşitli yöntemlerle sürekli olarak alınmaktadır.



Grafik 1 : Paydaşlar Grafiği 1

Paydaş anketlerine ilişkin ortaya çıkan temel sonuçlara altta yer verilmiştir

PAYDAŞLAR	İÇ PAYDAŞLAR	DIŞ PAYDAŞLAR	YARARLANICI		
	Çalışanlar, Birimler	Temel ortak	Stratejik ortak	Tedarikçi	Müşteri, hedef kitle
Millî Eğitim Bakanlığı		✓			
Valilik		✓			
Millî Eğitim Müdürlüğü Çalışanları		✓			
İlçe Millî Eğitim Müdürlükleri		✓			
Okullar ve Bağlı Kurumlar		✓			
Öğretmenler ve Diğer Çalışanlar	✓				
Öğrenciler ve Veliler					✓
Okul Aile Birliği			✓		
Üniversite			✓		
Özel İdare			✓		
Belediyeler			✓		
Güvenlik Güçleri (Emniyet, Jandarma)			✓		
Bayındırlık ve İskân Müdürlüğü			✓		
Sosyal Hizmetler Müdürlüğü			✓		
Gençlik ve Spor Müdürlüğü			✓		
Muhtarlık			✓		
İşveren kuruluşlar			✓		
Sivil Toplum Kuruluşları			✓		
Turizm Uygulama otelleri			✓		

Tablo 5: Paydaş Sınıflandırma Matrisi

Paydaş	İç Paydaş	Dış Paydaş	Yararlanıcı (Müşteri)	Neden Paydaş?	Önceliği
MEB		X		Bağlı olduğumuz merkezi idare	1
Öğrenciler			X	Hizmetlerimizden yaralandıkları için	1
Özel İdare		X		Tedarikçi mahalli idare	1
STK		X		Amaç ve hedeflerimize ulaşmak iş birliği yapacağımız kurumlar	..

Tablo 6: Paydaş Önceliklendirme Matrisi

Ürün/Hizmet	Yararlanıcı (Müşteri)	Eğitim-Öğretim (Örgün-Yaygın)	Yatılılık-Bursluluk	Nitelikli İş Gücü	AR-GE, Projeler,	Altyapı, Donatım Yatırım	Yayın	Rehberlik, Kurs, Sosyal etkinlikler	Mezunlar (Öğrenci)	Ölçme-Değerlendirme
Öğrenciler		X	X			X	X	X		
Veliler								X		
Üniversiteler				o	o				X	
Medya				o	o					
Uluslararası kuruluşlar					o		o			
Meslek Kuruluşları										

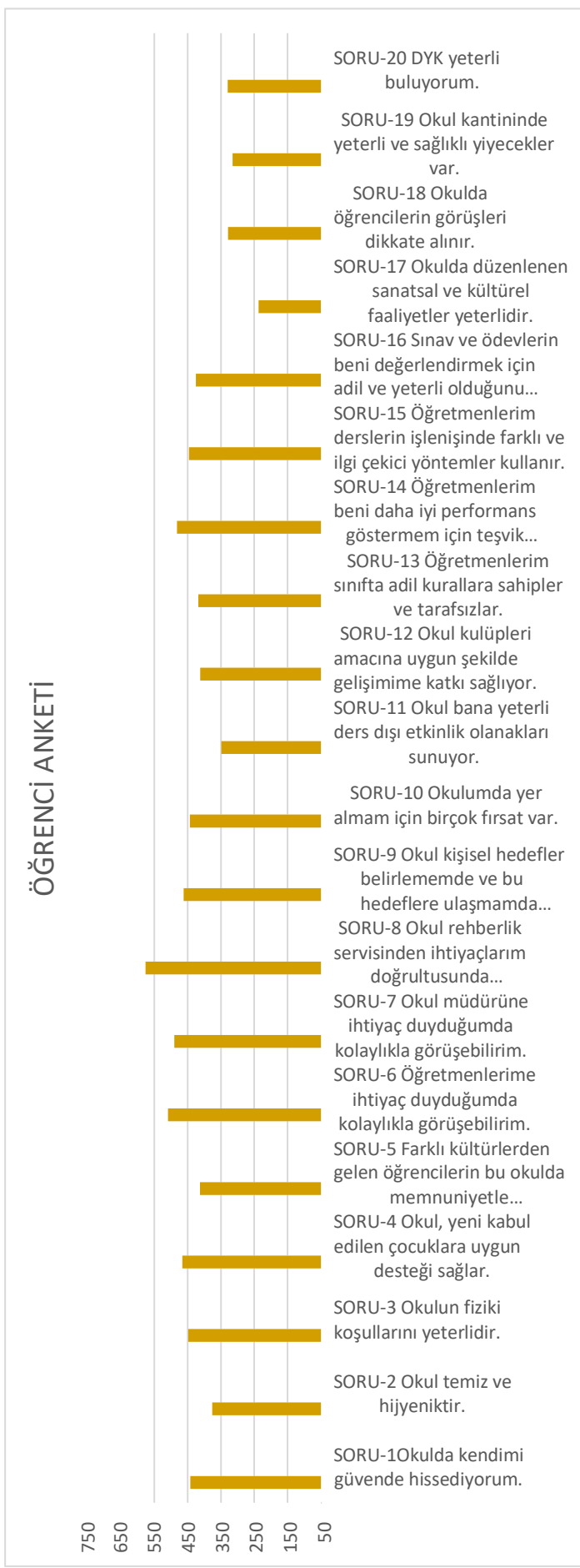
Sađlık kuruluřları			o						
Diđer Kurumlar									o
Özel sektör			X	o			o		

Tablo 7: Yararlanıcı Ürün/Hizmet Matrisi

ÖĞRENCİ ANKET SONUÇLARI

Olumlu (Başarılı) Yönlerimiz: Öğretmenlere ihtiyaç duyduklarında kolaylıkla görüşebilir. Okul müdürüne ihtiyaç duyduklarında kolaylıkla görüşebilirler. Okul rehberlik servisinden ihtiyaçları doğrultusunda faydalanabilirler. Öğretmenleri tarafından daha iyi performans göstermeleri için teşvik edilirler.

Olumsuz (Başarısız) Yönlerimiz : Okulumuzda yeterli miktarda sanatsal ve kültürel faaliyetler düzenlenmemektedir. Okulun binası ve diğer fiziki mekanlar yeterli değildir. Okul kantini bulunmamaktadır.

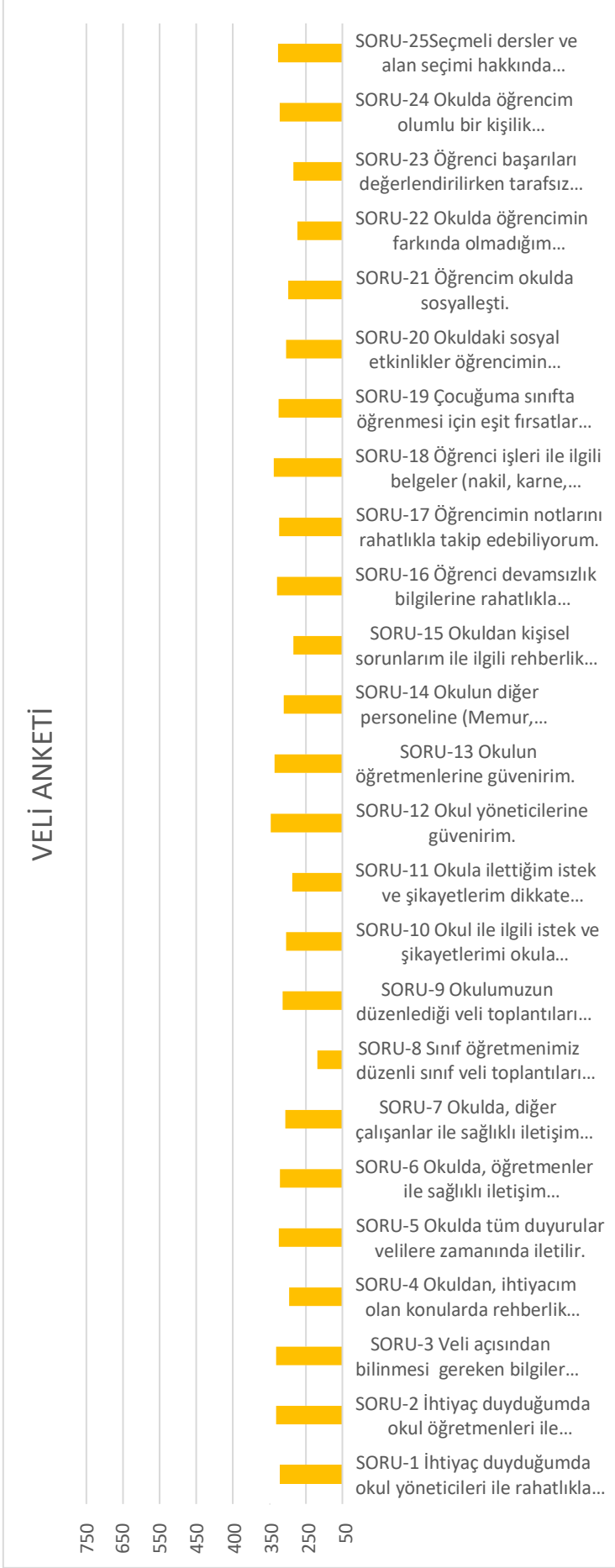


Grafik 1: Öğrenci Anketi

VELİ ANKETİ SONUÇLARI

Olumlu (Başarılı) Yönlerimiz: Velilerimiz ihtiyaç duyduklarında okul çalışanlarıyla rahatlıkla görüşebilmektedir. Velilerimiz ihtiyaç duyduklarında okul çalışanlarıyla rahatlıkla görüşebilmektedir. Velilerimiz okul yöneticilerine ve öğretmenlerine güvenmektedirler. Öğrenci işleri ilgili belgelere zamanında ulaşmaktadır.

Olumsuz (Başarısız) Yönlerimiz: Okulumuzun binası ve diğer fiziki mekanlar yeterli değildir. Okulumuzda yeterli miktarda sanatsal ve kültürel faaliyetler düzenlenmemektedir. Okulumuzda yabancı kişilere karşı güvenlik önlemleri alınmamaktadır.

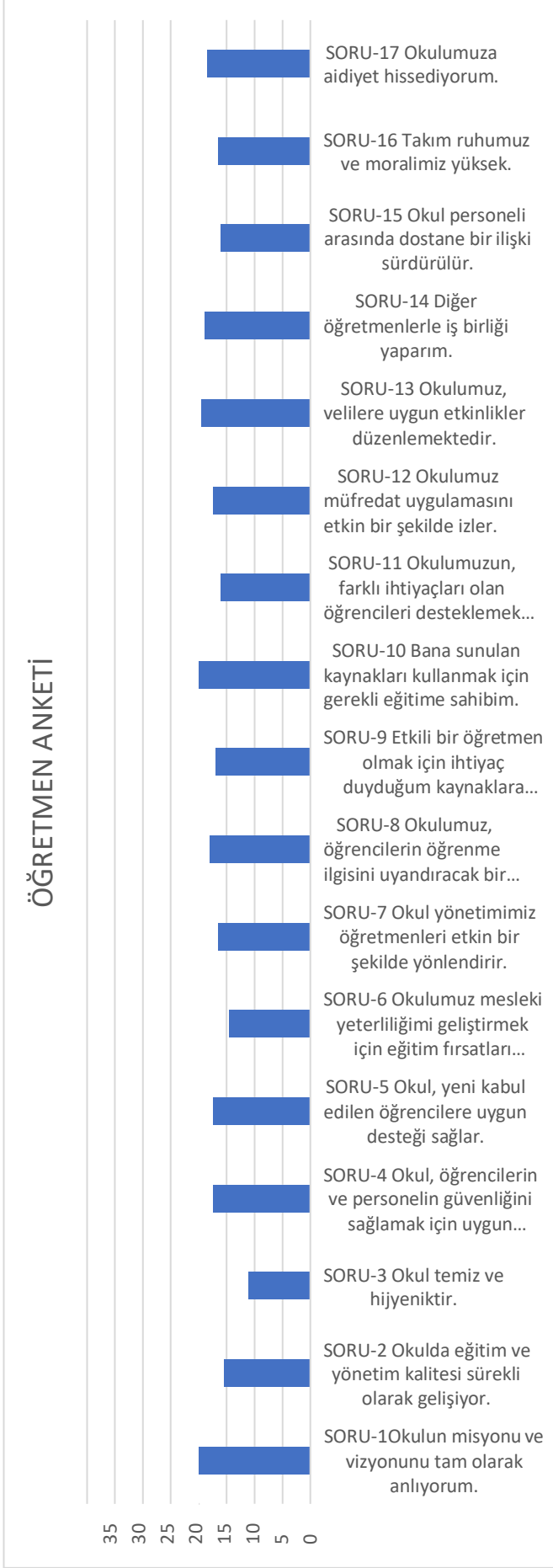


Grafik 2: Veli Anketi

ÖĞRETMEN ANKETİ SONUÇLARI

Olumlu (Başarılı) Yönlerimiz: Okulun misyonu ve vizyonu öğretmenler tarafından tam anlaşılmaktadır. Eğitim ve yönetim kalitesi sürekli olarak gelişir. Öğretmenler kendilerine sunulan kaynakları kullanmak için gerekli eğitime sahiptir. Okulumuzda öğretmenlerin aidiyet hisleri yüksektir.

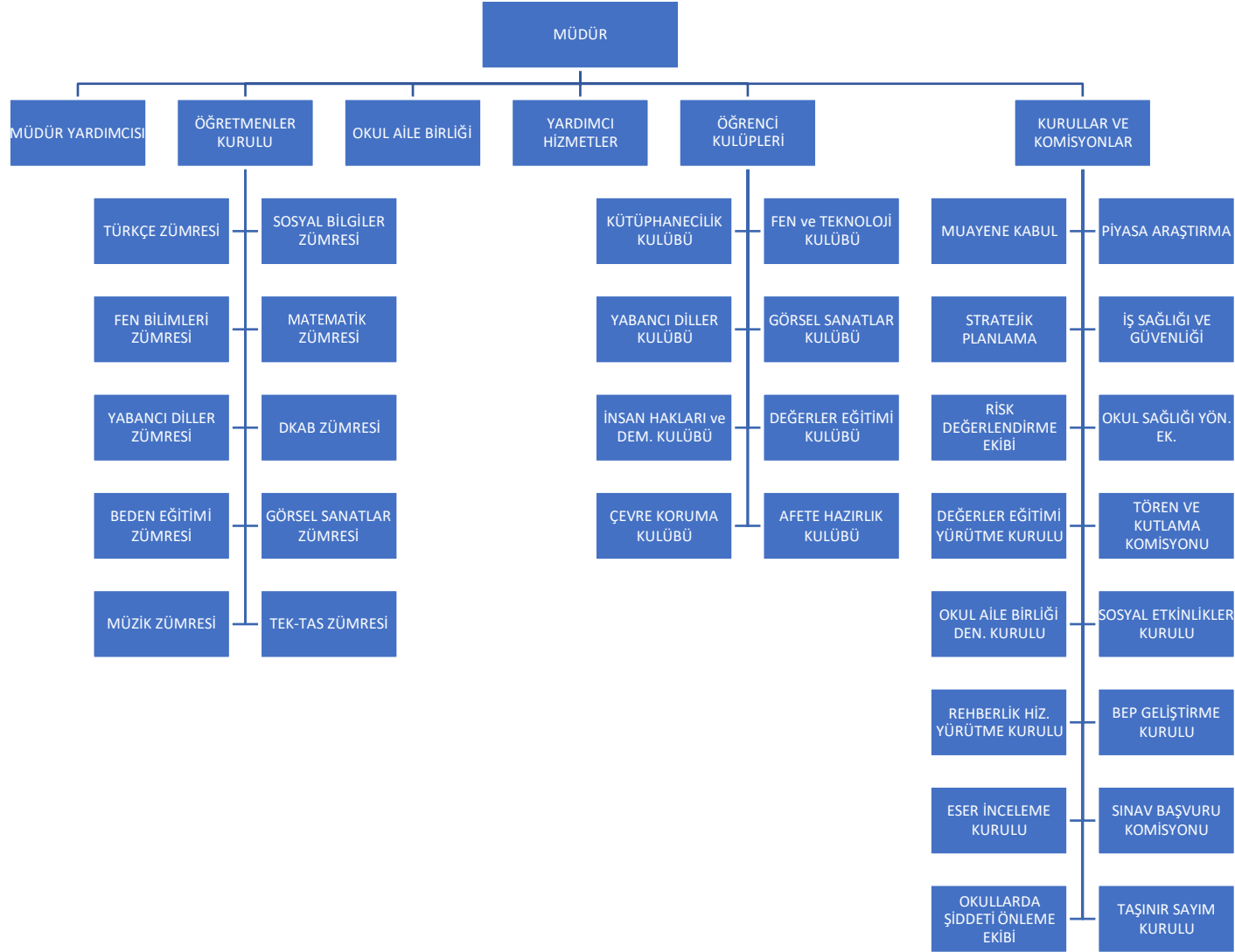
Olumsuz (Başarısız) Yönlerimiz: Okulda çalışanlara yönelik sosyal ve kültürel faaliyetler düzenlenmez.



Grafik 3: Öğretmen Anketi

2.7. OKUL KURUM İÇİ ANALİZ

2.8.2.7.1.TEŞKİLAT YAPISI



Okul/Kurum İçi	Analiz İçerik Tablosu
Öğrenci sayıları	Okulumuzda 246 öğrenci bulunmaktadır. Okulumuzda 1 adet BEP'li öğrenci mevcuttur.
Akademik başarı verileri	e-Okul kayıtları kullanılarak erişim sağlanabilir.
Sosyal-kültürel-bilimsel ve sportif başarı verileri	Okulumuz İl Millî eğitim ve diğer kurumlar tarafından düzenlenen yarışmalara katılım oranı düşük olup bu alanda alınmış bir ödül bulunmamaktadır.
Öğrenme stilleri envanteri	Okul rehberlik servisi tarafından uygulanmaktadır.
Devam-devamsızlık verileri	Okulumuzda sürekli devamsız öğrenci bulunmamaktadır. Okul rehberlik servisi tarafından devamsızlık nedenleri anketi uygulanarak detaylı bir analiz yapılmış olup elde edilen sonuçlar değerlendirilmiştir.
Okul disiplinini etkileyen faktörler anketi	Okul rehberlik servisi tarafından uygulanmaktadır.
İnsan kaynakları verileri	Okulumuzda 1 Müdür, 1 Müdür yardımcısı ve 21 öğretmen bulunmaktadır. Yüksek Lisans eğitimi olan 1, lisans eğitimin tamamlayan 20 öğretmen bulunmaktadır.
Öğretmenlerin hizmet içi eğitime katılma oranları	MEBBİS verileri kullanılarak erişim sağlanabilir.
Öğrenme ortamı verileri	Okulumuzda faal olarak kullanılan 18 derslik, 1 kütüphane, 1 Bilgisayar Laboratuvarı ve 1 adet çok amaçlı salon bulunmaktadır.
Okul/kurum ortamını değerlendirme anketi	Okul rehberlik servisi tarafından uygulanmaktadır.

Tablo 8: Okul/Kurum İçi Analiz İçerik Tablosu

2.7.2 İNSAN KAYNAKLARI

2.7.2.1 ÇALIŞANLAR BİLGİLERİ

Okulumuzun çalışanlarına ilişkin bilgiler altta yer alan tabloda belirtilmiştir.

Unvan	Erkek	Kadın	Toplam
Okul Müdürü ve Müdür Yardımcısı	2		2
Sınıf Öğretmeni	-	-	-
Okul Öncesi Öğretmeni	-	-	-
Branş Öğretmeni	12	8	20
Rehber Öğretmen	-	1	1
İdari Personel	-	-	-
Yardımcı Personel	-	1	1
Güvenlik Personeli	-	-	-
Toplam Çalışan Sayıları	13	11	24

Tablo 9: Çalışan Bilgileri

Hizmet Süreleri	2024 Yılı İtibarıyla	
	Kişi Sayısı	
1-4 Yıl		
5-6 Yıl		
7-10 Yıl	3	% 15
10yılÜzeri	18	% 85

Tablo 10: İdari Personelin Hizmet Süresine İlişkin Bilgiler

	Kadın	Erkek	Toplam
	14	8	22
Hizmet Süreleri			
1-3 Yıl			
4-6 Yıl	3	1	4
7-10 Yıl	3	2	5
11-15 Yıl	2		2
16-20	2		2
20 ve üzeri	4	5	9

Tablo 11: Öğretmenlerin Hizmet Süreleri (2024 Yılı İtibarıyla)

Adı ve Soyadı	Görevi	Katıldığı Çalışmanın Adı	Katıldığı Yıl	Toplam Saat
Ramazan ÖNEŞ	Müdür	4	2023	70 saat
		4	2024	120 saat
Yusuf KILIÇ	Müdür Yardımcısı	10	2022-2023	68 saat
		10	2024	115 saat

Tablo 12: İdari Personelin Katıldığı Hizmet İçi Programları

Adı ve Soyadı	Branşı	Katıldığı Çalışmanın Sayısı	Katıldığı Yıl	TOPLAM SAAT
ATILA ÜNLÜ	TÜRKÇE	3	2024	40
		3	2023	50
AYDIN ZÜLFİKAROĞLU	TÜRKÇE	3	2024	26
		2	2023	16
ESEN KILIÇ	TÜRKÇE	4	2024	32
		2	2023	40
MESUT YAZANEL	TÜRKÇE	6	2024	48
		8	2023	80
GÜLİN ÖZTÜRK DOĞAN	FEN BİLİMLERİ	3	2023	32
		2	2024	20
UFUK ŞİRİN	FEN BİLİMLERİ	4	2024	40
		2	2023	40
DEMET YALIN	İNGİLİZCE	3	2024	40
		3	2023	50
YASEMİN GEÇER	İNGİLİZCE	3	2024	26
		2	2023	16
EMİNE GÜLHAN İLDİZ	İNGİLİZCE	4	2024	32
		2	2023	40
HASAN HÜSEYİN TOSUNER	SOSYAL BİLGİLER	6	2024	48
		8	2023	80
SİNAN AKSOY	SOSYAL BİLGİLER	3	2024	32
		2	2023	20

HATİCE ÇELİKTEN	DİN KÜLTÜRÜ VE AHLAK BİLGİSİ	3	2024	40
		3	2023	50
SEVDA POYRAZ	DİN KÜLTÜRÜ VE AHLAK BİLGİSİ	3	2024	26
		2	2023	16
AYBALA SÜNDÜS MANANGÖZ	TEKNOLOJİ VE TASARIM	4	2024	32
HAKAN KENDİRLİ	İLKÖĞRETİM MATEMATİK	6	2023	48
ŞEYDA DENİZ İLHAN	İLKÖĞRETİM MATEMATİK	8	2024	80
		3	2023	32
NİHAN ERDOĞAN	İLKÖĞRETİM MATEMATİK	2	2024	20
		4	2023	40
ÖZLEM YÜCEL	MÜZİK	5	2024	48
		6	2023	80
SELCEN BAYKAL	GÖRSEL SANATKLAR	5	2024	32
		8	2023	20
GÖRSEL SANATKLAR	BEDEN EĞİTİMİ VE SPOR	8	2024	40
		8	2023	32
SEMRA KELEŞ	REHBERLİK	9	2024	20
		8	2023	40

Tablo 13: Öğretmenlerin Katıldığı Hizmet İçi Eğitim Programları

	Yıl İçerisinde Okul/Kurumdan Ayrılan Yönetici Sayısı			Yıl İçerisinde Okul/Kurumda Göreve Başlayan Yönetici Sayısı		
	2021	2022	2023	2021	2022	2023
TOPLAM	0	2	0	0	2	0

Tablo 14: Okul/Kurumda Oluşan Yönetici Sirkülasyonu Oranı

	Yıl İerisinde Kurumdan Ayrılan Öğretmen Sayısı			Yıl İerisinde Kurumda Göreve Başlayan Öğretmen Sayısı		
	2021	2022	2023	2021	2022	2023
TOPLAM	0	0	1	0	0	1

Tablo 15: Okul/Kurumda Oluşan Öğretmen Sirkülasyonu Oranı

	Görevi	Erkek	Kadın	Eğitim Durumu	Hizmet Yılı	Toplam
1	Hizmetli	0	1	Lise	2	1

Tablo 16: Kurumdaki Mevcut Hizmetli Sayısı

Çalışanın Unvanı	Görevleri
Okul Müdürü	Ders okutmanın yanında kanun, tüzük, yönetmelik, yönerge, program ve emirlere uygun olarak görevlerini yürütmeye, okulu düzene koymaya ve denetlemeye yetkilidir. Müdür, okulun amaçlarına uygun olarak yönetilmesinden, değerlendirilmesinden ve geliştirmesinden sorumludur. Okul müdürü, görev tanımında belirtilen diğer görevleri de yapar.
Müdür Yardımcısı	Ders okutmanın yanında okulun her türlü eğitim-öğretim, yönetim, öğrenci, personel, tahakkuk, ayniyat, yazışma, eğitici etkinlikler, yatılılık, bursluluk, güvenlik, beslenme, bakım, koruma, temizlik, düzen, halkla ilişkiler gibi işleriyle ilgili olarak okul müdürü tarafından verilen görevleri yapar.
Öğretmenler	İlköğretim okullarında dersler sınıf veya branş öğretmenleri tarafından okutulur. Öğretmenler, kendilerine verilen sınıfın veya şubenin derslerini, programda belirtilen esaslara göre plânlamak, okutmak, bunlarla ilgili uygulama ve deneyleri yapmak, ders dışında okulun eğitim-öğretim ve yönetim işlerine etkin bir biçimde katılmak ve bu konularda kanun, yönetmelik ve emirlerde belirtilen görevleri yerine getirmekle yükümlüdürler.
Yardımcı Hizmetler Personeli	Okul yönetimince yapılacak plânlama ve iş bölümüne göre her türlü yazı ve dosyayı dağıtmak ve toplamak, başvuru sahiplerini karşılamak ve yol göstermek, hizmet yerlerini temizlemek, aydınlatmak ve ısıtma yerlerinde çalışmak, nöbet tutmak, okula getirilen ve çıkarılan her türlü araç-gereç ve malzeme ile eşyayı taşıma ve yerleştirme işlerini yapmakla yükümlüdürler.

Tablo 17: Çalışanların Görev Dağılımı

Mevcut Kapasite				Mevcut Kapasite Kullanımı ve Performans			
1	Psikolojik Danışman Norm Sayısı	1	Görev Yapan Psikolojik Danışman Sayısı	0	İhtiyaç Duyulan Psikolojik Danışman Sayısı	1	Görüşme Odası Sayısı
		246	Öğrenci Sayısı	21	Öğretmen Sayısı	215	Veli Sayısı
				4	Öğretmenlere Yönelik	12	Öğrencilere Yönelik
						6	Velilere Yönelik

Tablo 18: Okul Rehberlik Hizmetleri

2.7.3. TEKNOLOJİK DÜZEY

Okulumuzun binası ile açık ve kapalı alanlarına ilişkin temel bilgiler altta yer almaktadır.

Tablo 15. Teknolojik Araç-Gereç Durumu

Fiziki Mekân	Var	Yok	Adedi	İhtiyaç	Açıklama
Öğretmen Odası	√		1	0	
Ekipman Odası	√		1	0	
Kütüphane	√		1	0	
Rehberlik Servisi	√		1	0	
Resim Odası		√	0	1	
Müzik Odası		√	0	1	
Çok Amaçlı Salon	√		1	1	
Spor Salonu		√	0	1	
Bilgisayar Laboratuvarı	√		1	0	

Tablo 19: Fiziki Mekân Durumu

2.7.3.1. SINIF ve ÖĞRENCİ BİLGİLERİ

Okulumuzda yer alan sınıfların öğrenci sayıları alttaki tabloda verilmiştir.

SINIFI	Kız	Erkek	Toplam
5-A	13	7	20
5-B	9	13	22
5-C	13	11	24
6-A	16	8	24
6-B	12	14	26
7-A	16	12	28
7-B	12	16	28
8/A	13	13	26
8/B	9	16	25
8/C	9	14	23
TOPLAM	120	126	246

Tablo 20: Sınıf Mevcutları

2.7.3.2. DONANIM ve TEKNOLOJİK KAYNAKLARIMIZ

Teknolojik kaynaklar başta olmak üzere okulumuzda bulunan çalışan durumdaki donanım malzemesine ilişkin bilgiye alttaki tabloda yer verilmiştir.

Araç-Gereçler	2021	2022	2023	İhtiyaç
Bilgisayar		2	20	0
Yazıcı	5		4	0
Tarayıcı	1		1	0
Projeksiyon	13		1	0
İnternet Bağlantısı	1 (Fiber)	1 (Fiber)	1 (Fiber)	0
Televizyon	1	1	1	0

Tablo 21: Teknolojik Kaynaklar

2.7.4. MALİ KAYNAKLAR

Okulumuzun bütçesini merkezi bütçe kapsamında farklı kalemlerde gelen ödenekler, okul aile birliği aracılığı ile elde edilen gelirler oluşturmaktadır. Bütçemiz okul ihtiyaçlarını ve okulda yürütülen faaliyetleri karşılayacak büyüklükte olmadığından bu konuda kısıtlı imkânlarla çalışmalarımızı yürütmeye çalışmaktayız. Bu bütçe açığını kapatma adına paydaşlarımızla olan işbirliği faaliyetlerimizi sürekli diri tutmaktayız.

Harcama Kalemi	Çeşitleri
Onarım	Okul/kurum binası ve tesisatlarıyla ilgili her türlü küçük onarım; makine, bilgisayar, yazıcı vb. bakım giderleri
Sosyal-sportif faaliyetler	Etkinlikler ile ilgili giderler
Temizlik	Temizlik malzemeleri alımı
İletişim	Telefon, faks, internet, posta, mesaj giderleri
Kırtasiye	Her türlü kırtasiye ve sarf malzemesi giderleri

Tablo 22: Harcama Kalemler

Kaynaklar	2024	2025	2026	2027	2028
Genel Bütçe	50.000,00	100000,00	100000,00	120000,00	130000,00
Okul Aile Birliği	30000,00	35000,00	40000,00	45000,00	50000,00
Özel İdare	0	0	0	0	0
Kira Gelirleri	0	0	0	0	0
Döner Sermaye	0	0	0	0	0
Dış Kaynak/Projeler	0	0	0	0	0
Diğer	0	0	0	0	0
TOPLAM	80000,00	135000,00	140000,00	145000,00	150000,00

Tablo 23: Gelir Gider Bilgileri

Harcama Kalemi	Çeşitleri
Personel	0,00
Onarım	100.000,00
Sosyal-sportif faaliyetler	60.000,00
Temizlik	30.000,00
İletişim	5.000,00
Kırtasiye	100.000,00

Tablo 23: Gelir Gider Bilgileri

YILLAR	2021		2022		2023	
	GELİR	GİDER	GELİR	GİDER	GELİR	GİDER
Temizlik		5000,00		7000		10000
Küçük Onarım		7000,00		10000		10000
Bilgisayar Harcamaları		3000,00		3000		10000
Büro Makinaları Harcamaları		1000,00		5000		10000
Telefon	25000,00	0	40000,00	0	60000,00	0
Sosyal Faaliyetler		5000,00		10000,00		12000
Kırtasiye		4000,00		5000		8000
GENEL		25000,00		40.000,00		60000,00

Tablo 23: Gelir Gider Bilgileri

2.7.5 İSTATİSTİKİ VERİLER

Sıra No	Unvan-Branşı	Norm	Mevcut	İhtiyaç	Sözleşmeli	Fazla
1	Müdür	1	1	0	0	0
2	Müdür Baş Yardımcısı	0	0	0	0	0
3	Müdür Yardımcısı	1	1	0	0	0
4	Türkçe	3	4	0	0	1
5	İngilizce	2	3	0	0	1
6	Rehberlik	1	1	0	0	0
7	Din Kültürü ve Ahlâk Bilgisi	2	2	0	0	0
8	Sosyal Bilgiler Öğretmeni	1	2	0	0	1
9	Beden Eğitimi ve Spor Öğretmeni	1	1	0	0	0
10	Bilişim Teknolojileri	0	0	0	0	0
11	Fen Bilimleri	2	2	0	0	0
12	Teknoloji ve Tasarım	1	1	0	0	0
13	Müzik	1	1	0	0	0
14	İlköğretim Matematik	2	3	0	0	1
15	Görsel Sanatlar	1	1	0	0	0
10	TOPLAM	19	23	0	0	4

Öğretmen/Öğrenci Durumu

ÖĞRETMEN	ÖĞRENCİ		OKUL
Toplam öğretmen sayısı	Öğrenci sayısı		Toplam öğrenci sayısı
	Kız	Erkek	
22	120	126	246
			Öğretmen başına düşen öğrenci sayısı
			11

ÖĞRENCİ DURUMU	2020-2021	2021-2022	2022-2023
Genel Öğrenci mevcudu	270	260	246
Ortalama Sınıf Mevcudu	25	22	23
Mevcudu en fazla olan sınıf öğrenci sayısı	28	26	26
Mevcudu en az olan sınıf öğrenci sayısı	20	19	20
Kaynaştırma eğitimine tabi öğrenci sayısı	3	2	0

Tablo 24: Geçmiş Yıllar Öğrenci Durum Tablosu

DESTEKLEME YETİŞTİRME KURSLARI (DYK)	2020-2021	2021-2022	2022-2023
Kurs Açılan Dersler	TRK-MAT-FEN-SOS-İNG	TRK-MAT-FEN-SOS-İNG	TRK-MAT-FEN-SOS-İNG
Kursa Katılan Öğrenci Sayısı	120	120	110
Kurslarda Görev Alan Öğretmen Sayısı	10	9	7

Tablo 25: Geçmiş Yıllar Kurs Durum Tablosu

OKUL FAALİYETLERİNE KATILIM	Kutlama Etkinlikleri			Anma Günleri			Kermesler		
	Görevli Öğretmen Sayısı	Katılan Öğrenci Sayısı	Katılan Veli sayısı	Görevli Öğretmen Sayısı	Katılan Öğrenci Sayısı	Katılan Veli sayısı	Görevli Öğretmen Sayısı	Katılan Öğrenci Sayısı	Katılan Veli sayısı
2020-2021	16	270	110	16	270	100	0	0	0
2021-2022	17	260	110	17	260	100	0	0	0
2022-2023	20	250	110	20	250	100	0	0	0

Tablo 27: Geçmiş Yıllar Okul Faaliyetlerine Katılım Tablosu

OKUL KÜLTÜREL FAALİYETLERİNE KATILIM	GEZİLER			SERGİLER			TİYATRO-DİNLETİ		
	Görevli Öğretmen Sayısı	Katılan Öğrenci Sayısı	Katılan Veli sayısı	Görevli Öğretmen Sayısı	Katılan Öğrenci Sayısı	Katılan Veli sayısı	Görevli Öğretmen Sayısı	Katılan Öğrenci Sayısı	Katılan Veli sayısı
2020-2021	16	270	100	0	0	0	0	0	0
2021-2022	17	260	100	0	0	0	0	0	0
2022-2023	20	250	100	0	0	0	0	0	0

Tablo 28: Geçmiş Yıllar Okul Kültürel Faaliyetlerine Katılım Tablosu

BİLİMSEL ÇALIŞMA PROJE DURUMU	2020-2021	2021-2022	2022-2023
Okul bilimsel araştırmaları (Okulun paydaşlarınca yapılan bilimsel araştırmalar belirtilir.)	0	0	0
Okul bilimsel yayınları (Okul/kurum ya da okul paydaşlarınca yayımlanan kitap, makale vb. bilimsel yayımlardan bahsedilir.)	0	0	0
Okulun Katıldığı Proje Sayısı	0	0	0

Tablo 29: Geçmiş Yıllar Bilimsel Çalışma Durum Tablosu

SPOR KULÜBÜ FAALİYETLERİ		2020-2022	2021-2023	2022-2024
Masa Tenisi	Antrenör Sayısı	-	-	-
	Lisanslı Öğrenci Sayısı	-	-	-
	Kazanılan Başarılar	-	-	-
	Mezun olduktan sonra spora devam eden öğrenci sayısı	-	-	-
Bocce	Antrenör Sayısı	-	-	-
	Lisanslı Öğrenci Sayısı	-	-	-
	Kazanılan Başarılar	-	-	-
	mezun olduktan sonra spora devam eden öğrenci sayısı	-	-	-
Futbol	Antrenör Sayısı	-	-	-
	Lisanslı Öğrenci Sayısı	2	2	4
	Kazanılan Başarılar	-	-	-
	mezun olduktan sonra spora devam eden öğrenci sayısı	-	-	-
Voleybol	Antrenör Sayısı	-	-	-
	Lisanslı Öğrenci Sayısı	-	-	-
	Kazanılan Başarılar	-	-	-
	mezun olduktan sonra spora devam eden öğrenci sayısı	-	-	-

Tablo 30: Geçmiş Yıllar Spor Kulübü Faaliyetleri Tablosu

ÖĞRENCİ DEVAM DURUMU	2020-2021	2021-2022	2022-2023
Öğrencilerin Devamsızlık Ortalaması	8	7	7
Devamsızlıktan Kalan Öğrenci Sayısı	0	0	0
Önceki Yıl devamsız olup da devamı sağlanan öğrenci sayısı	0	0	0

Tablo 31: Geçmiş Yıllar Devam Durumu Tablosu

KURULAN SOSYAL KULÜPLER	KULÜPLERİN GERÇEKLEŞTİRDİĞİ FAALİYET SAYISI		
	2020-2021	2021-2022	2022-2023
SPOR KULÜBÜ	7	8	7
AFET HAZIRLIK KULÜBÜ	4	4	4
YEŞİLAY KULÜBÜ	3	2	3
KIZILAY KULÜBÜ	2	2	3
DEĞERLER KULÜBÜ	-	6	5
KÜTÜPHANECİLİK KULÜBÜ	3	4	4
GEZİ TANITMA VE TURİZM KULUBÜ	2	2	2
YABANCI DİL KULÜBÜ	2	2	2

ÇEVRE KORUMA KULÜBÜ	2	2	2
BİLİM FEN VE TEKNOLOJİ KULÜBÜ	2	2	2
ÇOCUK HAKLARI KULÜBÜ	2	2	2

Tablo 32: Geçmiş Yıllar Sosyal Kulüp Faaliyetleri Tablosu

PERSONEL DEVAM DURUMU	2020-2021	2021-2022	2022-2023
Personel Sevk Alma ortalaması	-	-	-
Zorunlu izinler hariç alınan izin süreleri	5	7	6
Alınan rapor ortalaması	2	3	2

Tablo 33:Geçmiş Yıllar Personel Devam Durumu Tablosu

2.8. ÇEVRE ANALİZİ (PESTLE)

Çevre analizinde; okulumuzu etkileyebilecek dışsal değişimler ve eğilimler değerlendirilmiştir. PEST Analizi faktörlerin incelenerek önemli ve hemen harekete geçilmesi gerekenleri tespit etmek ve bu faktörlerin, olumlu veya olumsuz kimleri etkilediğini ortaya çıkarmak için yapılan analizdir. Okulumuzda PEST Analizi, politik(siyasi), ekonomik, sosyal ve teknolojik faktörlerin incelenerek önemli ve hemen harekete geçirilmesi gerekenleri tespit etmek ve bu faktörlerin olumlu (fırsat) veya olumsuz (tehdit) etkilerini ortaya çıkarmak için yapılan bir analizdir. Politik, ekonomik, sosyal ve teknolojik değişimlerin sakıncalı(tehdit) taraflarından korunmak, avantajlı(fırsat) taraflarından yararlanmaya çalışmaktır. Okulumuz politik, ekonomik, sosyal ve teknolojik alanlardaki çevre değişkenlerini değerlendirmiş, bu değişkenlerin okulun gelişimine nasıl katkı sağlayacağını ya da okul gelişimini nasıl engelleyeceğini belirlenmiştir. Bu değişkenlerden okulumuzun gelişimine katkı sağlayacak olanlar bir fırsat olarak değerlendirilmiştir. Bunun yanı sıra okul gelişimini engelleyebilecek olan değişkenler ise tehdit olarak alınmış ve planlama yapılırken bu tehditler göz önünde bulundurulmuştur. Sosyal faktörler çevrenin sosyokültürel değerleri ve tutumları ile ilgilidir. Bu değer ve tutumlar okulumuzun çalışanları ve hizmet sunduğu kesimler açısından önemlidir. Çünkü bu konular örgütün stratejik hedeflerini, amaçlarını etkileyebilir, kurum açısından bir fırsat ya da tehdit oluşturabilir. Sosyal açıdan çevre analizi yapılırken kurumun bulunduğu çevredeki yaşantı biçimi, halkın kültürel düzeyi, toplumsal gelenekler vb. konular dikkate alınmalı, bu konuların kurum açısından bir fırsat mı yoksa tehdit unsuru mu olduğu tespit edilmelidir. Teknolojik alandaki hızlı gelişmeler, telefon, radyo, televizyon ve internet gibi günümüz haberleşme araçları çevrede olup bitenlerden zamanında haberdar olma olanakları yanında, yazılı haberleşmenin ifade güçlüklerini ortadan kaldırmış, hatta birtakım olayları görerek anında izleyebilme olasılığını gerçekleştirmiş bulunmaktadır. Herhangi bir haber, mesaj veya önemli bir olay, dünyanın herhangi bir yerine vakit geçirmeksizin çok çabuk ulaşmakta; dünyanın herhangi bir yerinden başka bir yere bilgi ve deneyim transferi gerçekleştirilebilmektedir. Bu durum bilimsel, teknik ve düşünsel alanlarda meydana gelen gelişmelerin iyi veya kötü sonuçlarıyla bütün dünyaya yayılmasını sağlamaktadır. Böylece, dünyada kişiler arası ilişkilerde olduğu kadar, grup ve uluslararası ilişkilerde de sosyokültürel yönden hızlı değişimler meydana gelmektedir. Bilimsel, teknik ve düşünsel değişimler, eğitim ve öğretim alanındaki sistem ve yöntemleri de temelden değişime zorlamaktadır.

Politik ve yasal etmenler	Ekonomik çevre değişkenleri
<p>Okulumuz, Milli Eğitim Bakanlığı politikaları ve Milli Eğitim Bakanlığı 2024–2028 stratejik planlama faaliyetleri ışığında eğitim-öğretim faaliyetlerine devam etmektedir. Öğrencilerini eğitimin merkezine koyan bir yaklaşım sergileyen okulumuz, öğrencilerin yeniliklere açık ve yeniliklerden haberdar, gelişim odaklı olmasını sağlayıcı, önleyici çalışmalarla, risklerden koruyucu politikalar uygulayarak yasal sorumluluklarını en iyi şekilde yerine getirmek için çalışmaktadır.</p> <p>Bakanlık, il ve ilçe stratejik planlarının incelenmesi, Yasal yükümlülüklerin belirlenmesi, Oluşturulması gereken kurul ve komisyonlar, Okul/kurum çevresindeki politik durum.</p>	<p>Okulumuzun bulunduğu bölge olarak genel bağlamda ailelerimizin sosyo ekonomik seviyeleri orta durumda olan ailelerden oluşmaktadır. Bu bağlamda ailelerin okulun maddi kaynaklarına katkısı pek olmamaktadır. Belli dönemlerde okul bünyesinde okul-aile işbirliği ile çalışmaları düzenlenmekte, buradan elde edilen gelirlerle okulumuzun eksikleri giderilmeye çalışılmaktadır. Bölge genel olarak işçilerden oluşmaktadır. Çok az da olsa memur velilerde vardır. Okulumuzun ihtiyaçları Merkezi yönetim bütçesinden gönderilen ödenekler ve Okul-Aile Birliği tarafından karşılanmaktadır.</p>
Sosyal-kültürel çevre değişkenleri	Teknolojik çevre değişkenleri

Okulumuzun bulunduğu tarım ve hayvancılık faaliyetlerinin yoğun olarak yapıldığı bir kasabadır. Öğrencilerimizde boş zamanlarını değerlendirme konusunda eksiklikler bulunmaktadır. Yapılacak Aile seminerlerinde ve okul kitap okuma etkinliklerinde bunun giderilmesi sağlanacaktır. Sosyal kültürel olarak çeşitli faaliyetlerimiz amaçlanmıştır. Kermes, Okuma Bayramı vs yapılarak sosyal anlamda velinin okulla

Okulumuz ile ilgili faaliyetlerimiz e-okul sistemi üzerinden yürütülmektedir. Okulumuz bünyesindeki teknolojik açıdan akıllı tahta, bilgisayarlar, mümkün olduğunca yararlanılmaya çalışılmaktadır Ayrıca teknoloji ve bilgiyi elde etme imkânları açısından baktığımız zaman, imkânlar mevcut olmamakla birlikte, öğrencilerimiz artık bilgiyi internet üzerinden akıllı tahtalardan edinmektedir.

bütünleşmesi sağlanmakta ve kültürün devamını sağlamaktadır.	Velilerin günümüz teknolojisinde akıllı telefonlar kullanması, ev interneti kullanması bilgiye ulaşmayı hızlandırmaktadır.
Ekolojik ve doğal çevre değişkenleri	Etik ve ahlaksal değişkenler
Okulumuz yerleşim yeri olarak kasaba olması, ekonomik faaliyetlere bağlı olarak okula devam konusunda dönemsel sorunlar yaşanmakta ve bu da akademik başarıyı olumsuz etkilemektedir.	<p>Karşılıklı Saygı ve Hoşgörü , Dürüstlük ve</p> <p>Güvenilirlik , Dayanışma ve Yardımlaşma , Çevre</p> <p>Duyarlılığı ve Temizlik, Adalet ve Eşitlik :</p> <p>anlaşmazlıkların barışçıl bir şekilde çözülmesine yardımcı olur. Bu etik ve ahlaki değerler mahallede sakinler arasında harmoni ve dayanışmanın sağlanmasına yardımcı olabilir. Bu değerlerin benimsenmesi, toplumun daha sağlıklı ve mutlu bir şekilde bir arada yaşamasını sağlayabilir. Bu duruma en büyük katkıyı sağlayacak olanda okullardır.</p>

Tablo 34: PESTLE Analiz Tablosu

2.9. GZFT (GÜÇLÜ, ZAYIF, FIRSAT TEHDİT) ANALİZİ

Okulumuzun temel istatistiklerinde verilen okul künyesi, çalışan bilgileri, bina bilgileri, teknolojik kaynak bilgileri ve gelir gider bilgileri ile paydaş anketleri sonucunda ortaya çıkan sorun ve gelişime açık alanlar iç ve dış faktör olarak değerlendirilerek GZFT tablosunda belirtilmiştir. Dolayısıyla olguyu belirten istatistikler ile algıyı ölçen anketlerden çıkan sonuçlar tek bir analizde birleştirilmiştir.

Kurumun güçlü ve zayıf yönleri donanım, malzeme, çalışan, iş yapma becerisi, kurumsal iletişim gibi çok çeşitli alanlarda kendisinden kaynaklı olan güçlülükleri ve zayıflıkları ifade etmektedir ve ayrımda temel olarak okul müdürü/müdürlüğü kapsamında bakılarak iç faktör ve dış faktör ayrımı yapılmıştır.

İç Çevre		Dış Çevre	
Güçlü Yönler	Zayıf Yönler	Fırsatlar	Tehditler
Öğrencilerin devamsızlık yapmaması, disiplin sorunları yaşanmaması,	Dersliklerin küçük olması.	Yerel Yönetimin eğitim hizmetlerine yönelik duyarlılığı,	Okulumuzun kırsal kesimde olmasından dolayı güvenlik tehdidi
Teknolojik alt yapıdan öğretmenlerin yararlanma düzeylerinin yüksek olması. Genç ve dinamik bir eğitim çalışanlarının bulunması.	Çalışanların sosyal ve kültürel faaliyetlere yeterince katılmaması.	Hayırseverlerin bağışları ve duyarlılığı	Okulumuza meydana gelen maddi zararlardan dolayı yapılan masraflar.
Öğrenci başına düşen açık alan oranının yeterli olması.	Proje, beceri üretme potansiyelinin düşük olması.	Konum itibarıyla, kentleşmenin getirdiği, trafik, gürültü, sosyal karmaşa gibi olumsuzluklardan görece olarak daha az etkilenmesi.	Teknolojik alt yapının yenilenememesi.
Kaynak çeşitliliğinin bulunması.	Öğrenci akademik başarısının düşük olması	Yakın sosyal çevrede eğitim kurumuna destek olma eğiliminin yüksek olması,	Okul binasının trafiğe çok yoğun bir bölgeye kurulmuş olması

Tablo 35: GZFT Listesi

	Fırsatlar	Tehditler
Güçlü Yönler	Sportif ve kültürel etkinliklere katılım oranı Akran iletişiminin güçlü olması, Sınıflarda Etkileşimli Tahtaların aktif kullanımı, Eğitim bölgesi baz alındığında en sorunsuz öğrenci profiline sahip olunması.	Okulumuza yapılan maddi zararlardan dolayı yapılan masrafları en aza indirmek için caydırıcı tedbirlerin alınmalı
	Ekip ruhu	
	Proje tabanlı etkinlikler	
	Yönetici-öğretmen-öğrenci ve veli iletişimi İş birlikçi faaliyetler	
	Okulumuz velileri idare ve öğretmen diyalogunun sağlıklı olması, Veliler çocuklarını sosyal faaliyet kapsamında desteklemeleri.	
	Akıllı tahta, Güçlü internet ağı	
	Kooperatif gelirleri	
	Eşitlik Liyakat Anlayış	
Veli Bilgilendirme ve Öğretmen Bilgilendirme (SMS) Aktif olması		
Zayıf Yönler	Teknolojinin olumsuz etkileri Çevre faktörleri Akademik başarısızlık	Veli iletişiminin istenen düzeye çıkarılarak iş birliği yapılması.

	Veli-Okul-Öğrenci üçgeninde velinin yetersizliği	Veli iletişiminin istenen düzeye çıkarılarak iş birliği yapılması.
	Okulun fiziki görseelliğinin yetersiz olması	Bütçe eksikliği
	Spor salonu olmaması	<i>Öğrenci yaralanması</i>
	Mali kaynak konusunda yetersiz olması	<i>Fiziki şartlarda uygunsuzluk</i>

	Destek Personel sayısı yetersiz	<i>Sürekli değişime mağruz kalma.</i>
	Ödüllendirme sistemi eksikliği İnsan kaynakları yönetim politikalarının yetersizliği	<i>Öğrenci güdülemede zorlanma.</i>

Tablo 36: GZFT Stratejileri

Gelişim ve Sorun Alanları

Eğitime Erişim	Eğitimde Kalite	Kurumsal Kapasite
Okullaşma Oranı	Akademik Başarı	Kurumsal İletişim
Okula Devam/ Devamsızlık	Sosyal, Kültürel ve Fiziksel Gelişim	Kurumsal Yönetim
Okula Uyum, Oryantasyon	Sınıf Tekrarı	Bina ve Yerleşke
Özel Eğitime İhtiyaç Duyan Bireyler	İstihdam Edilebilirlik ve Yönlendirme	Donanım
Yabancı uyruklu Öğrenciler	Öğretim Yöntemleri	Temizlik, Hijyen
Hayatboyu Öğrenme	Ders araç gereçleri	İş Güvenliği, Okul Güvenliği

2.10. TESPİT VE İHTİYAÇLARIN BELİRLENMESİ

Gelişim ve sorun alanları analizi ile GZFT analizi sonucunda ortaya çıkan sonuçların planın geleceğe yönelim bölümü ile ilişkilendirilmesi ve buradan hareketle hedef, gösterge ve eylemlerin belirlenmesi sağlanmaktadır.

Gelişim ve sorun alanları ayrımında eğitim ve öğretim faaliyetlerine ilişkin üç temel tema olan Eđitime Erişim, Eđitimde Kalite ve kurumsal Kapasite kullanılmıştır. Eđitime erişim, öğrencinin eğitim faaliyetine erişmesi ve tamamlamasına ilişkin süreçleri; Eđitimde kalite, öğrencinin akademik başarısı, sosyal ve bilişsel gelişimi ve istihdamı da dâhil olmak üzere eğitim ve öğretim sürecinin hayata hazırlama evresini; Kurumsal kapasite ise kurumsal yapı, kurum kültürü, donanım, bina gibi eğitim ve öğretim sürecine destek mahiyetinde olan kapasiteyi belirtmektedir.

Durum Analizi Aşamaları	Tespitler	İhtiyaçlar
Uygulanmakta Olan Stratejik Planın Deđerlendirilmesi	İzleme ve deđerlendirme çalışmalarında eksiklikler saptanmıştır.	İzleme ve deđerlendirme için etkin bir sistem kurulması
Paydaş Analizi	Aileler ile iletişim ve iş birliği yetersizdir.	Aileler ile ilişkileri güçlendirecek bir ekosistemin kurulması
Okul İçi Analiz	Öğrencilerin öğrenme stilleri arasında en yüksek yüzde (%80) sosyal öğrenmedir.	İş birlikçi öğretim tekniklerine ağırlık verilmesi

Tablo 37: Tespit ve İhtiyaçları Belirlenmesi

BÖLÜM 3: GELECEĞE YÖNELİM

Okul Müdürlüğümüzün Misyon, vizyon, temel ilke ve değerlerinin oluşturulması kapsamında öğretmenlerimiz, öğrencilerimiz, velilerimiz, çalışanlarımız ve diğer paydaşlarımızdan alınan görüşler sonucunda stratejik plan hazırlama ekibi tarafından oluşturulan Misyon, Vizyon, Temel Değerler; Okulumuz Üst Kuruluna sunulmuş ve üst kurul tarafından onaylanmıştır.

3.1. MİSYONUMUZ

Okulumuz için belirlenmiş olan eğitim-öğretim programını, çevre faktörlerini de dikkate alarak, etkili ve verimli bir şekilde uygulamak, öğrencilerin kabiliyetlerine ve inançlarına uygun bir eğitim hizmeti sunmak, onların sosyal, kültürel ve ekonomik ihtiyaçlarını karşılayacak yeteneklerini geliştirmelerine ortam hazırlamak ve okulda öğrenmenin kalitesini artırmak temel işlevimizdir. Bizler öğrencilerimizin bireysel özelliklerine göre gelişmelerini sağlamak, onlara özgür düşünebilme yeteneğini kazandırmak ve demokratik bireyler olmalarını sağlayarak onların yüzyılın gelişen ihtiyaçlarına cevap verebilecek düzeye çıkarılması adına topluma yararlı bireyler olarak yetiştirilmesi için varız.

3.2. VİZYONUMUZ

Topluma nitelikli insan yetiştirme sorumluluğu ve anlayışı ile en üst çabayı sarf ederek kaliteli eğitim öğretim yapmaktır.

3.3. TEMEL DEĞERLERİMİZ

Temel Değerlerimiz	
1	Empati
2	Bilimsel Bilgiye Hakim
3	Teknolojiye Hakim
4	Milli ve Manevi Değerlere Sahip Çıkan
5	Uluslararası Normları Benimsemiş
6	Paylaşıcılık
7	Ulaşılabilir
8	Güvenilirlik ve tarafsızlık
9	Kaliteli
10	Samimi
11	Verimli Olan
12	Saygınlık
13	Şeffaflık

Tablo 38: Değerlerimiz Tablosu

4. AMAÇ HEDEF ve EYLEMLER

TEMA 1: EĞİTİM ve ÖĞRETİME ERİŞİM VE KATILIM

Eğitim ve öğretime erişim okullaşma ve okul terki, devam ve devasızlık, okula uyum ve oryantasyon, DYK'lere katılım ve DYK'lerin okul ders başarılarının üzerine etkilerinin alındığı temadır.

A1. Öğrencilerin eğitim öğretime etkin katılımlarıyla donanımlı olarak bir üst öğrenime geçişi sağlanacaktır.

H1.1. Öğrencilerin okula erişim, devam ve okulu tamamlama oranları artırılabacaktır.

A1. Öğrencilerin eğitim öğretime etkin katılımlarıyla donanımlı olarak bir üst öğrenime geçişi sağlanacaktır.

H 2.1. Öğrenme kayıpları önleyici çalışmalar yapılarak azaltılacaktır.

Amaç 1		A1. Öğrencilerin eğitim öğretime etkin katılımlarıyla donanımlı olarak bir üst öğrenime geçişi sağlanacaktır.							
Hedef 1.1		H1.1. Öğrencilerin okula erişim, devam ve okulu tamamlama oranları artırılabacaktır.							
Performans Göstergeleri	Hedefe Etkisi (%)	Başlan gıç Değeri	2024	2025	2026	2027	2028	İzleme Sıklığı	Rapor Sıklığı
PG1.1.1. Bir eğitim ve öğretim yılında devamsızlık süresi 20 günden (mazeretli ve mazeretsiz) fazla olan öğrenci oranı (%)	%20	%16,5	%14	%12	%10	%8	%6	6 ay	1 yıl
PG1.1.2. Bir eğitim ve öğretim yılında sınıf tekrar eden öğrenci oranı (%)	%20	%0	%0	%0	%0	%0	%0	6 ay	1 yıl
PG1.1.3. Bir eğitim ve öğretim yılında örgün eğitimden ayrılan öğrenci oranı (%)	%20	%0	%0	%0	%0	%0	%0	6 ay	1 yıl
PG1.1.4. Okula kayıt olanların mezun olma oranı (%)	%20	%100	%100	%100	%100	%100	%100	6 ay	1 yıl

PG1.1.5. Bir eğitim ve öğretim yılında destekleme ve yetiştirme kurslarına kayıt yaptıran öğrenci oranı (%)	%20	%55	%55	%60	%60	%65	%70	6 ay	1 yıl
---	-----	-----	-----	-----	-----	-----	-----	------	-------

Koordinatör Birim	Okul Stratejik Planlama Ekibi
İş Birliği Yapılacak Birimler	Okul İdaresi, Okul Rehberlik Servisi, Belediye, Muhtarlık, öğrenci velileri
Riskler	<ul style="list-style-type: none"> ▪ DYK'lere yeterince öğrenci başvurusun olmaması ▪ DYK'lere öğrenci devamsızlıkları nedeniyle kapanması ▪ Öğrencilerin ailelerin ekonomik faaliyetlerine istinaden mevsimsel olarak devamsızlıkların artması.

Stratejiler	<p>S1. Öğrencilerin devamsızlık nedenleri belirlenecek, öğrenci ve veli iş birliğiyle bu nedenleri ortadan kaldırmaya yönelik çalışmalar yürütülecektir.</p> <p>S2. Öğrenci devamsızlığının olumsuz etkilerini azaltmaya yönelik eksik kazanımların giderilmesi, sosyal etkinlikler, uzaktan öğrenme olanaklarına ilişkin farkındalık çalışmaları gibi telafi tedbirleri alınacaktır.</p> <p>S3. Okul ortamının öğrenciler için cazip hale gelmesini sağlayacak sosyal, sportif vb. imkânlar artırılacaktır.</p> <p>S4. Sınıf tekrarı nedenleri araştırılarak buna yönelik önleyici tedbirler geliştirilecektir.</p> <p>S5. DYK kurslarına devamsızlık nedenleri araştırılarak devamsızlığı azaltacak çalışmalar yapılacaktır.</p>
Maliyet Tahmini	10.000 TL
Tespitler	<ul style="list-style-type: none">▪ Öğrencilerin DYK'lere başvurmada isteksiz olduğu gözlenmiştir.▪ Öğretmenlerin DYK planlama ve ders saati konusundaki olumsuz yaklaşımları görülmüştür.▪ Ailelerin ekonomik faaliyetlerine istinaden okula devam konusunda mevsimsel olarak devamsızlıkta artışların olduğu görülmüştür.

İhtiyaçlar	<ul style="list-style-type: none"> ▪ DYK'ler konusunda düzenlemelerin yapılması ▪ Devamsızlık konusunda ailelerle ile iletişimin artırılması. ▪ Rehberlik servisi tarafından yapılan “Devamsızlık Nedenleri” anketi sonuçlarının velilerle paylaşılması. ▪ Rehberlik servisi tarafından yapılan “Devamsızlık Nedenleri” anketi sonuçları doğrultusunda tespit edilen eksiklere yönelik tedbirlerin alınması.
-------------------	--

Amaç 1	A1. Öğrencilerin eğitim öğretime etkin katılımlarıyla donanımlı olarak bir üst öğrenime geçişi sağlanacaktır.								
Hedef 1.2	H 1.2 Eğitim kurumlarımızı sosyal yaşam alanlarına dönüştürerek devamsızlık yapan öğrencilerimizin okula ilgisi ve devam oranları artırılabacaktır.								
Performans Göstergeleri	Hedefe Etkisi (%)	Başlangıç Değeri	2024	2025	2026	2027	2028	İzleme Sıklığı	Rapor Sıklığı
PG 1.2.1. Bir eğitim ve öğretim yılında destekleme ve yetiştirme kurslarına kayıt yaptıran öğrenci oranı (%)	%25	%24	%24	%24	%24	%24	%24	6 ay	1 yıl
PG 1.2.2. Destekleme ve yetiştirme kurslarına devam eden öğrencilerin katılım	%25	24	20	20	18	18	17	6 ay	1 yıl
PG 1.2.3. 20 gün ve üzeri özürsüz devamsızlık yapan	%25	%6,5	%6	%5,5	%5,5	%5	%4,5	6 ay	1 yıl

öğrenci oranı (%)									
PG 1.2.4. 20 gün ve üzeri özürlü devamsızlık yapan öğrenci oranı (%)	%25	%10	%9	%8	%7	%6	%5	6 ay	1 yıl

Koordinatör Birim	Okul Stratejik Planlama Ekibi
İş Birliği Yapılacak Birimler	Okul İdaresi, Okul Rehberlik Servisi, Belediye, Muhtarlık, Öğrenci velileri
Riskler	<ul style="list-style-type: none"> ▪ DYK'lere yeterince öğrenci başvurusunun olmaması ▪ DYK'lere öğrenci devamsızlıkları nedeniyle kapanması ▪ Öğrencilerin ailelerin ekonomik faaliyetlerine istinaden mevsimsel olarak devamsızlıkların artması.
Stratejiler	<p>S 1.2.1. Öğrencilerin genel derslerdeki kazanım eksiklikleri tespit edilerek destekleme ve yetiştirme kurslarıyla akademik yeterliklerinin artırılması sağlanacaktır.</p> <p>S 1.2.2. Dijital platformlar aracılığıyla öğrencilerin tamamlayıcı ve destekleyici eğitim almaları sağlanacaktır.</p> <p>S 1.2.3. DYK'lara yönelik ders içeriklerine katkı sağlayacak etkinlik, okuma vb aktivitelerin zenginleştirilmesi sağlanacaktır.</p> <p>S 1.2.4. DYK içerikleri öğrencinin hazır bulunuşluk seviyesi dikkate alınarak hazırlanacaktır.</p> <p>S 1.2.5. Öğrencilerin devamsızlık nedenleri tespit edilerek devamsızlığa neden olan etmenler giderilecektir.</p>
Maliyet Tahmini	10.000 TL

Tespitler	<ul style="list-style-type: none">▪ Tespitler Öğrencilerin DYK'lere başvurmada isteksiz olduğu gözlenmiştir.▪ Öğretmenlerin DYK planlama ve ders saati konusundaki olumsuz yaklaşıtları görölmüştür.▪ Ailelerin ekonomik faaliyetlerine istinaden okula devam konusunda mevsimsel olarak devamsızlıkta artışların olduđu görölmüştür.
İhtiyaçlar	<ul style="list-style-type: none">▪ DYK'ler konusunda düzenlemelerin yapılması▪ Devamsızlık konusunda ailelerle ile iletişimin artırılması.▪ Rehberlik servisi tarafından yapılan "Devamsızlık Nedenleri" anketi sonuçlarının velilerle paylaşılması.▪ Rehberlik servisi tarafından yapılan "Devamsızlık Nedenleri" anketi sonuçları doğrultusunda tespit edilen eksiklere yönelik tedbirlerin alınması.

TEMA 2: EĞİTİM VE ÖĞRETİMDE KALİTENİN ARTIRILMASI

Eğitim ve öğretimde kalitenin artırılması başlığı esas olarak eğitim ve öğretim faaliyetlerinin hayata hazırlanma işleminde yapılacak çalışmaları kapsamaktadır.

Bu tema altında akademik başarı, sınav kaygıları, sınıfta kalma, ders başarıları ve kazanım, disiplin sorunları öğrencilerin bilimsel, sanatsal kültürel ve sportif faaliyetleri ile istihdam ve meslek edindirmeye yönelik rehberlik ve diğer mesleki faaliyetler yer almaktadır.

A2. Öğrencilere medeniyetimizin ve insanlığın ortak değerleriyle çağın gereklerine uygun bilgi, beceri, tutum ve davranışlar kazandırılacaktır.

H2. Öğrencilerin akademik başarılarıyla birlikte tasarım ve girişimcilik yönlerini artırmaya yönelik bütüncül çalışmalar yürütülecektir.

Performans Göstergeleri	Hedefe Etkisi (%)	Başlangıç Değeri	2024	2025	2026	2027	2028	İzleme Sıklığı	Rapor Sıklığı
PG 2.1.1 Matematik dersi yıl sonu puanı ortalaması	%20	70	72	75	77	80	82	6 ay	1 yıl
PG 2.1.2 Türkçe dersi yıl sonu puanı ortalaması	%20	73	75	77	80	85	87	6 ay	1 yıl
PG 2.1.3 Fen Bilimleri dersi yıl sonu puanı ortalaması	%20	64	70	72	75	77	80	6 ay	1 yıl
PG 2.1.4 Sosyal Bilimler dersi yıl sonu puanı ortalaması	%20	81	82	84	86	88	90	6 ay	1 yıl
PG 2.1.5 Öğrenci başına okunana kitap sayısı	%20	5	7	8	9	10	12	6 ay	1 yıl

Koordinatör Birim	Okul Stratejik Planlama Ekibi
İş Birliđi Yapılacak Birimler	Okul İdaresi, Okul Rehberlik Servisi, Ders Zümre öğretmenleri

Riskler	<ul style="list-style-type: none"> • Özellikler sayısal derslerde (Matematik ve Fen Bilimleri) akademik başarı düşüktür. • Ulusal ve uluslararası proje vb.lerine katılım düşüktür. • Öğrenci başına okunan kitap sayısı düşüktür.
Stratejiler	<p>S.2.2.1 Öğrencilerin kazanım eksiklikleri tespit edilerek destekleme ve yetiştirme kurslarıyla akademik yeterliklerinin artırılması sağlanacaktır.</p> <p>S2.2.2 Öğrencilerin kompozisyon, resim, şiir vb. yarışmalara katılımları teşvik edilecek, okul içerisinde yapılan yarışmalarda öğrencilerin ödüllendirilmesi sağlanacaktır.</p> <p>S.2.2.3 Okul kütüphanesi zenginleştirilecek, öğrencilerin kitap okumasını teşvik edecek etkinlikler düzenlenecektir.</p> <p>S.2. 2.4 Öğrencilerin yerel, ulusal ve uluslararası proje ve yarışmalara katılmaları teşvik edilecektir.</p>
Maliyet Tahmini	10.000 TL
Tespitler	<ul style="list-style-type: none"> • Özellikler sayısal derslerde (Matematik ve Fen Bilimleri) akademik başarının düşüktür. • Ulusal ve uluslararası proje vb.lerine katılım düşüktür. • Öğrencilerin kitap okuma oranları düşüktür.
İhtiyaçlar	<ul style="list-style-type: none"> • Özellikler sayısal derslerde (Matematik ve Fen Bilimleri) akademik başarının artırılmasına yönelik çalışmaların yapılması sağlanmalıdır. • Ulusal ve uluslararası proje vb.lerine katılımın artırılması konusunda çalışmalar yapılmalıdır. • Öğrencilerin kitap okuma oranlarını artırmak amacıyla yarışmalar düzenlenmelidir.

TEMA 3: KURUMSAL KAPASİTE

A.3. Eğitim ve öğretimin niteliğinin geliştirilmesini sağlanacaktır.

H.3.1 Kurum personelinin mesleki gelişimlerinin artırılması sağlanacaktır.

Performans Göstergeleri	Hedefe Etkisi (%)	Başlangıç Değeri	2024	2025	2026	2027	2028	İzleme Sıklığı	Rapor Sıklığı
PG.3.1.1 Hizmet içi eğitim alan yönetici ve öğretmen sayısı	%20	16	16	16	16	16	16	6 ay	1 yıl
PG.3.1.2 Eğitim alan yardımcı personel sayısı	%20	1	1	1	1	1	1	6 ay	1 yıl
PG.3.1.3 Uzaktan hizmet içi eğitime katılan öğretmen sayısı	%20	16	16	16	16	16	16	6 ay	1 yıl
PG.3.1.4 Ulusal ve uluslararası projelere katılım sağlayan öğretmen sayısı	%20	0	1	2	2	2	2	6 ay	1 yıl
PG.3.1. 5 Öğretmenlere yönelik düzenlenen eğitim sayısı	%20	0	1	2	2	3	3	6 ay	1 yıl
Koordinatör Birim	Okul Stratejik Planlama Ekibi								
İş Birliği Yapılacak Birimler	Okul İdaresi								
Riskler	<ul style="list-style-type: none">Yüksek Lisans mezunu ve doktora tamamlayan veya devam eden öğretmen sayısı düşüklüğü.Öğretmenlerin ulusal ve uluslararası projelere katılım düşük olması.								

Stratejiler	<p>S.3.1Eđitim Okul yneticilerinin ve đretmenlerin mesleki geliřim ihtiyaları tespit edilerek bu ihtiyaları gidermeye ynelik bir mesleki geliřim planı hazırlanacaktır.</p> <p>S.3.2.Bakanlık, diđer kurum ve kuruluřlarla yapılan iř birlikleri kapsamında yardımcı personelin grev alanı ile ilgili iř bařı eđitim almaları sađlanacaktır.</p> <p>S.3.3 Okul đretmenlerinin alanlarında mesleki geliřimlerini ve đretmenlik yeterliklerini geliřtirmek iin mahalli ve merkezi dzeyde eđitim almaları sađlanacaktır.</p> <p>S.3.4 Okul yneticilerinin ve đretmenlerin dijital platformlar aracılıđıyla verilen eđitimlere katılmaları teřvik edilecektir.</p> <p>S.3.5.Okul personelinin motivasyon, iř doyumunu ve kurumsal bađlılık dzeylerini artıracak alıřmalar yapılacaktır.</p>
Maliyet Tahmini	40.000TL
Tespitler	<ul style="list-style-type: none"> • Devam eden programlara devam eden đretmen sayısı dřk olduđu.
İhtiyalar	<ul style="list-style-type: none"> • đretmenlerin hizmet ii eđitim alma konusunda teřviklerin sađlanması., • Yapılan eđitimlere velilerin katılımının artırılması saplanmalıdır.

BÖLÜM 4: MALİYETLENDİRME

Maliyet	2024	2025	2026	2027	2028	Toplam Maliyet
Amaç 1	₺10000	₺16000	₺17500	₺18500	₺20500	₺82500
Hedef 1.1	₺5000	₺8000	₺8500	₺9500	₺10000	
Hedef 1.2	₺5000	₺8000	₺9000	₺9000	₺10500	
Amaç 2	₺10000	₺15000	₺20000	₺25000	₺40000	₺110000
Hedef 2.1	₺10000	₺15000	₺20000	₺25000	₺40000	
Amaç 3	₺40000	₺50000	₺60000	₺70000	₺80000	₺300000
Hedef 3.1	₺40000	₺50000	₺60000	₺70000	₺80000	
TOPLAM	₺60000	₺76000	₺97500	₺113500	₺140500	₺492500

Tablo 39: 2024-2028 Stratejik Planı Faaliyet/ Proje Maliyetlendirme Tablosu

BÖLÜM 5: İZLEME ve DEĞERLENDİRME

Okulumuz Stratejik Planı izleme ve değerlendirme çalışmalarında 5 yıllık Stratejik Planın izlenmesi ve 1 yıllık gelişim planının izlenmesi olarak ikili bir ayrıma gidilecektir.

Stratejik planın izlenmesinde 6 aylık dönemlerde izleme yapılacak denetim birimleri, il ve ilçe millî eğitim müdürlüğü ve Bakanlık denetim ve kontrollerine hazır halde tutulacaktır.

Yıllık planın uygulanmasında yürütme ekipleri ve eylem sorumlularıyla aylık ilerleme toplantıları yapılacaktır. Toplantıda bir önceki ayda yapılanlar ve bir sonraki ayda yapılacaklar görüşülüp karara bağlanacaktır.

Belirtilen temel ilkeler ve veri analiz yöntemleri doğrultusunda

Okulumuz Stratejik Planı izleme ve değerlendirme çalışmalarında 5 yıllık Stratejik Planın izlenmesi ve 1 yıllık gelişim planının izlenmesi olarak ikili bir ayrıma gidilecektir.

Stratejik planın izlenmesinde 6 aylık dönemlerde izleme yapılacak denetim birimleri, il ve ilçe millî eğitim müdürlüğü ve Bakanlık denetim ve kontrollerine hazır halde tutulacaktır.

Yıllık planın uygulanmasında yürütme ekipleri ve eylem sorumlularıyla aylık ilerleme toplantıları yapılacaktır. Toplantıda bir önceki ayda yapılanlar ve bir sonraki ayda yapılacaklar görüşülüp karara bağlanacaktır.

Belirtilen temel ilkeler ve veri analiz yöntemleri doğrultusunda Şehit Ramazan Konuş İlkokulu 2024-2028 Stratejik Planı İzleme ve Değerlendirme Model'inin çerçevesini;

1. Performans göstergeleri ve stratejiler bazında gerekleşme durumlarının belirlenmesi,
2. Performans göstergelerinin gerekleşme durumlarının hedeflerle kıyaslanması,
3. Stratejiler kapsamında yürütölen faaliyetlerin kurum faaliyet alanlarına dağılımının belirlenmesi,
4. Sonuların raporlanması ve paydaşlarla paylaşımı,
5. Hedeflerden sapmaların nedenlerinin araştırılması,
6. Alternatiflerin ve çözüm önerilerinin geliştirilmesi süreçleri oluşturmaktadır.



Şekil 1: İzleme ve Değerlendirme Süreci

BÖLÜM 6 EKLER:

Öğretmen, öğrenci ve veli anket örnekleri klasör ekinde olup okullarınızda uygulanarak sonuçlarından paydaş analizi bölümü ve sorun alanlarının belirlenmesinde yararlanabilirsiniz.

PAYDAŞLAR	İÇ PAYDAŞLAR	DIŞ PAYDAŞLAR	YARARLANICI		
	Çalışanlar, Birimler	Temel ortak	Stratejik ortak	Tedarikçi	Müşteri, hedef kitle
Millî Eğitim Bakanlığı					
Valilik					
Millî Eğitim Müdürlüğü					
Çalışanları					
İlçe Millî Eğitim Müdürlükleri					
Okullar ve Bağlı Kurumlar					
Öğretmenler ve Diğer Çalışanlar					
Öğrenciler ve Veliler					
Okul Aile Birliği					
Üniversite					
Özel İdare					
Belediyeler					
Güvenlik Güçleri (Emniyet, Jandarma)					
Bayındırlık ve İskân Müdürlüğü					
Sosyal Hizmetler Müdürlüğü					
Gençlik ve Spor Müdürlüğü					
Muhtarlık					
İşveren kuruluşlar					
Sivil Toplum Kuruluşları					
Turizm Uygulama otelleri					

Ek 1 Paydaş Sınıflandırma Matrisi

Tabloda yer paydaşların listesi okul/kurumun türüne ve yapısına göre değişkenlik gösterebilir. || : Tamamı O : Bir kısmı

Paydaş	İç Paydaş	Dış Paydaş	Yararlanıcı (Müşteri)	Neden Paydaş?	Önceliği
MEB				Bağlı olduğumuz merkezi idare	
Öğrenciler				Hizmetlerimizden yaralandıkları için	
Özel İdare				Tedarikçi mahalli idare	
STK				Amaç ve hedeflerimize ulaşmak iş birliği yapacağımız kurumlar	

Ek 2: Paydaş Önceliklendirme Matrisi

Ölçme-Değerlendirme	Mezunlar (Öğrenci)	Rehberlik, Kurs, Sosyal etkinlikler	Yayın	Altyapı, Donanım Yatırım	AR-GE, Projeler,	Nitelikli İş Gücü	Yatılılık-Bursluluk	Eğitim-Öğretim (Örgün-Yaygın)	Ürün/Hizmet Yararlanıcı (Müşteri)
									Öğrenciler
									Veliler
									Üniversiteler
									Medya
									Uluslararası kuruluşlar
									Meslek Kuruluşları
									Sağlık kuruluşları
									Diğer Kurumlar
									Özel sektör

Ek 3: Yararlanıcı Ürün/Hizmet Matrisi

Paydaş Anketleri

Aşağıda verilen anketler, okul/kurumlara örnek olması bakımından rehberine eklenmiştir. Anket içerikleri, okul/kurum türüne ve yapısına göre değişiklik göstermelidir.

Sevgili Öğrencimiz;

- Bu anketin amacı, okul hakkındaki görüşlerini toplamaktır.
- Bu anket, kimlik bilgileri girilmeden yapılmalıdır.
- Okul hakkında görüşlerini yansıtan kutuya “X” işareti koyarak neler düşündüğünü öğrenmemize yardımcı olabilirsin.
- Anketimize katıldığın için teşekkür ederiz.

NO	İLKOKUL ÖĞRENCİLERİ İÇİN KONU BAŞLIKLARI	Kesimlikle	Katılıyorum	Kararsızım	Kesimlikle Katılmıyorum
01-	Okulda kendimi güvende hissediyorum.	()	()	()	()
02-	Okul temiz ve hijyeniktir.	()	()	()	()
03-	Okulun fiziki koşullarını yeterlidir.	()	()	()	()
04-	Okul, yeni kabul edilen çocuklara uygun desteği sağlar.	()	()	()	()
05-	Farklı kültürlerden gelen öğrencilerin bu okulda memnuniyetle karşılanacağını düşünüyorum.	()	()	()	()
06-	Öğretmenlerime ihtiyaç duyduğumda kolaylıkla görüşebilirim.	()	()	()	()
07-	Okul müdürüne ihtiyaç duyduğumda kolaylıkla görüşebilirim.	()	()	()	()

08-	Okul rehberlik servisinden ihtiyaçlarım doğrultusunda faydalanabiliyorum.	<input type="radio"/>	<input type="radio"/>	<input type="radio"/>	<input type="radio"/>
-----	---	-----------------------	-----------------------	-----------------------	-----------------------

09-	Okul kişisel hedefler belirlememde ve bu hedeflere ulaşmamda yeterli rehberlik ediyor.	<input type="radio"/>	<input type="radio"/>	<input type="radio"/>	<input type="radio"/>
10-	Okulumda yer almam için birçok fırsat var.	<input type="radio"/>	<input type="radio"/>	<input type="radio"/>	<input type="radio"/>
11-	Okul bana yeterli ders dışı etkinlik olanakları sunuyor.	<input type="radio"/>	<input type="radio"/>	<input type="radio"/>	<input type="radio"/>
12-	Okul kulüpleri amacına uygun şekilde gelişimime katkı sağlıyor.	<input type="radio"/>	<input type="radio"/>	<input type="radio"/>	<input type="radio"/>
13-	Öğretmenlerim sınıfta adil kurallara sahipler ve tarafsızlar.	<input type="radio"/>	<input type="radio"/>	<input type="radio"/>	<input type="radio"/>
14-	Öğretmenlerim beni daha iyi performans göstermem için teşvik ediyor.	<input type="radio"/>	<input type="radio"/>	<input type="radio"/>	<input type="radio"/>
15-	Öğretmenlerim derslerin işlenişinde farklı ve ilgi çekici yöntemler kullanır.	<input type="radio"/>	<input type="radio"/>	<input type="radio"/>	<input type="radio"/>
16-	Sınav ve ödevlerin beni değerlendirmek için adil ve yeterli olduğunu düşünüyorum.	<input type="radio"/>	<input type="radio"/>	<input type="radio"/>	<input type="radio"/>
17-	Okulda düzenlenen sanatsal ve kültürel faaliyetler yeterlidir.	<input type="radio"/>	<input type="radio"/>	<input type="radio"/>	<input type="radio"/>
18-	Okulda öğrencilerin görüşleri dikkate alınır.	<input type="radio"/>	<input type="radio"/>	<input type="radio"/>	<input type="radio"/>
19-	Okul kantininde yeterli ve sağlıklı yiyecekler var.	<input type="radio"/>	<input type="radio"/>	<input type="radio"/>	<input type="radio"/>
20-	DYK yeterli buluyorum.	<input type="radio"/>	<input type="radio"/>	<input type="radio"/>	<input type="radio"/>

Ek: 1 Paydaş Anketi- Öğrenci

Kıymetli Öğretmenimiz;

- Bu anketin amacı, okul/kurum çalışmaları hakkındaki görüşlerinizi almaktır.
- Bu ankette kimlik bilgileri yer almaz.
- Lütfen okul hakkındaki görüşlerinizi en iyi yansıtan kutuya “X” işareti koyarak belirtiniz.
- Anketimize katıldığınız için teşekkür ederiz.

Kıymetli Velimiz;

- Bu anketin amacı, okul/kurum çalışmaları hakkındaki görüşlerinizi almaktır.
- Bu ankette kimlik bilgileri yer almaz.
- Lütfen okul/kurum hakkındaki görüşlerinizi en iyi yansıtan kutuya “X” işareti koyarak belirtiniz.
- Anketimize katıldığınız için teşekkür ederiz.

NO	ÖĞRETMENLER İÇİN KONU BAŞLIKLARI	Kesinlikle	Katılıyorum	Kararsızım	Kesinlikle	Katılmıyorum
		Katılıyorum	Katılıyorum	Katılıyorum	Katılıyorum	Katılıyorum
01-	Okulun misyonu ve vizyonunu tam olarak anlıyorum.	()	()	()	()	()
02-	Okulda eğitim ve yönetim kalitesi sürekli olarak geliyor.	()	()	()	()	()
03-	Okul temiz ve hijyeniktir.	()	()	()	()	()
04-	Okul, öğrencilerin ve personelin güvenliğini sağlamak için uygun güvenlik önlemleri alır.	()	()	()	()	()
05-	Okul, yeni kabul edilen öğrencilere uygun desteği sağlar.	()	()	()	()	()
06-	Okulumuz mesleki yeterliliğimi geliştirmek için eğitim fırsatları sunuyor.	()	()	()	()	()
07-	Okul yönetimlerimiz öğretmenleri etkin bir şekilde yönlendirir.	()	()	()	()	()
08-	Okulumuz, öğrencilerin öğrenme ilgisini uyandıracak bir öğrenme ortamı oluşturmuştur.	()	()	()	()	()
09-	Etkili bir öğretmen olmak için ihtiyaç duyduğum kaynaklara erişimim var.	()	()	()	()	()
10-	Bana sunulan kaynakları kullanmak için gerekli eğitime sahibim.	()	()	()	()	()
11-	Okulumuzun, farklı ihtiyaçları olan öğrencileri desteklemek için etkin bir politikası vardır.	()	()	()	()	()
12-	Okulumuz müfredat uygulamasını etkin bir şekilde izler.	()	()	()	()	()
13-	Okulumuz, velilere uygun etkinlikler düzenlemektedir.	()	()	()	()	()
14-	Diğer öğretmenlerle iş birliği yaparım.	()	()	()	()	()
15-	Okul personeli arasında dostane bir ilişki sürdürülür.	()	()	()	()	()
16-	Takım ruhumuz ve moralimiz yüksek.	()	()	()	()	()
17-	Okulumuza aidiyet hissediyorum.	()	()	()	()	()

Ek: 2Paydaş Anketi- Öğretmen

NO	VELİLER İÇİN KONU BAŞLIKLARI	Kesinlikle Katılıyorum	Katılıyorum	Kararsızım	Kesinlikle Katılmıyorum	Katılmıyorum
		()	()	()	()	()
01-	Okulun misyonu ve vizyonunu tam olarak anlıyorum.	()	()	()	()	()
02-	Okulda eğitim ve yönetim kalitesi sürekli olarak gelişiyor.	()	()	()	()	()
03-	Okul temiz ve hijyeniktir.	()	()	()	()	()
04-	Okul, öğrencilerin ve personelin güvenliğini sağlamak için uygun güvenlik önlemleri alır.	()	()	()	()	()
05-	Okul, yeni kabul edilen öğrencilere uygun desteği sağlar.	()	()	()	()	()
06-	Okul, çocuğumun okumaya olan ilgisini geliştirmesine yardımcı olabilir.	()	()	()	()	()
07-	Okul çocuğumun öğrenme ilgisini güçlendiriyor.	()	()	()	()	()
08-	Okul çocuğumun ahlaki gelişimini teşvik edebilir.	()	()	()	()	()
09-	Okulda kullanılan değerlendirme yöntemleri çocuğumun gelişimini tüm yönleriyle anlamama yardımcı oluyor.	()	()	()	()	()
10-	Okul, çocuğumun öğrenme performansı ve gelişimi hakkında beni iyi bilgilendiriyor.	()	()	()	()	()
11-	Okul çocuğuma duygusal rahatsızlık ve öğrenme güçlükleri ile karşılaştığında yeterli desteği ve rehberlik sağlar.	()	()	()	()	()
12-	Öğretmenlerin benimle iletişim kurma yöntemlerinden memnunum.	()	()	()	()	()
13-	Herhangi bir problem durumunda müdür endişelerime cevap veriyor.	()	()	()	()	()
14-	Okulda, velilerin ihtiyaçlarına uygun eğitim faaliyetleri düzenlenir.	()	()	()	()	()
15-	Okul, çocukların gelişimini desteklemek için velilerle iyi bir ilişki kurar.	()	()	()	()	()
16-	Okul, aktif veli katılımını teşvik eder.	()	()	()	()	()
17-	Okulun veli etkinliklerine aktif olarak katılıyorum.	()	()	()	()	()
18-	Bir veli olarak okula aidiyet hissediyorum.	()	()	()	()	()
19-	Çocuğumun ev ödevlerini tamamlamasını sağlarım.	()	()	()	()	()
20-	Çocuğumu okumaya teşvik ederim.	()	()	()	()	()
21-	Çocuğumun her gün okula gitmesini sağlarım.	()	()	()	()	()
22-	Çocuğumun eğitiminde aktif bir ortağım.	()	()	()	()	()

Ek: 3 Paydaş Anketi- Veli